

## LA SUBFAMILIA ATERPINAE EN AMERICA

(Ap. 12 de Coleoptera Curculionidae)

GUILLERMO KUSCHEL S. V. D.

Universidad de Chile

Facultad de Filosofía y Educación  
Santiago

Die stattlichsten chilenischen Rüssler, die der Unterfamilie *Aterpinae* zugewiesen werden, gehören den Gattungen *Alastoropolus* Kuschel (1 Art) und *Aegorhinus* Erichson (18 Arten) an. Der erste Teil dieser Studie behandelt die Geschichte, die Morphologie, die Bekleidung, den Sexualdimorphismus, die spezifischen Merkmale, die Oekologie, die phylogenetischen Beziehungen und die geographische Verbreitung der amerikanischen Gruppe; der zweite Teil befasst sich mit ihrer Taxonomie. In diesem Teile werden die Arten und Unterarten nach einem gemeinsamen Bestimmungsschlüssel untergebracht. Die amerikanischen *Aterpinae* beschränken sich auf Chile südlich des 32. Breitgrades und auf die Andengebiete Argentiniens von Neuquén ab bis zum Feuerland einschliesslich. Die Gruppe ist als sehr primitiv anzusehen. Dafür spricht die ektophytische Lebensweise der Larve und die geringe Auswahl der Nahrungspflanzen, obgleich die allermeisten Pflanzen allerdings primitiven Familien angehören. Die Verbindung der Gattung *Aegorhinus* mit *Alastoropolus* kann über *Aegorhinus vitulus* (Fabricius) hergestellt werden; und es ist sehr beachtenswert, dass die einzigen Vertreter, nämlich *Alastoropolus strumosus* (Olivier) und der eben genannte *Aegorhinus vitulus*, die in der Breite der Magellan-Strasse zu finden sind, zugleich die primitivsten Merkmale aufweisen. Somit bestätigt sich einmal mehr die Annahme, dass die alten Arten durch jüngere und besser angepasste Partner von den leichteren Lebensräumen verdrängt werden. Die 18 Arten der Gattung *Aegorhinus* können auf drei Artenkreise verteilt werden, die Artengruppen *vitulus*, *schoenherfi* und *plalcratus*. Vier Arten können in diese Gruppen nicht eingeordnet werden; sie weisen darauf hin, dass noch unentdeckte Arten vorhanden sein müssen oder dass wichtige Glieder bereits schon ausgestorben sind. Im allgemeinen sind die Arten sehr konstant, nur wenige besitzen zwei Vikarianten, doch *superciliosus* (Guérin) dürfte deren mehrere haben, die sich geographisch und morphologisch trennen lassen. Die neubeschriebenen Arten und Unterarten sind: *Aegorhinus ochreolus* n. sp., *Aeg. vitulus bulbifer* n. subsp., *Aeg. nitens* n. sp., *Aeg. silvicola silvicola* n. sp., *Aeg. silvicola cistrans* n. subsp., *Aeg. transandinus* n. sp., *Aeg. maestus* n. sp., *Aeg. schoenherfi subplanifrons* n. subsp., *Aeg. oculatus* n. sp., *Aeg. inermis* n. sp., *Aeg. superciliosus ornatus* n. subsp., *Aeg. sup. philippii* n. subsp., *Aeg. sup. andinus* n. subsp., *Aeg. sup. araucanus* n. subsp., und *Aeg. sup. laqueatus* n. subsp.

En la banda occidental del extremo sur de la región neotropical, más explícitamente, en Chile a partir de Valparaíso y en la zona andina de Argentina a contar de Neuquén, existen unas cuantas formas de *Curculionidae* que llaman vivamente la atención de todo coleccionista. Debido a su tamaño más que mediano, a su dureza extraordinaria y a su prodigiosa abundancia, la gente les ha reservado nombres propios, tales como "cabritos" o "marineros" en la zona central de Chile o "caballitos del diablo" en el sur, calificaciones éstas que comparten con las igualmente extrañas formas del género *Rhyephenes* (*Cryptorhynchinae*).

Algunas de ellas se hallan más o menos en todas las colecciones generales, donde figuran bajo diversas especies del género *Lophotus*. Esta circunstancia ha facilitado enormemente la presente revisión y permitido formar hermosas series de las más variadas procedencias, conduciendo a un cuadro más o menos completo de todo el grupo americano.

Debo dejar constancia de los más sinceros agradecimientos a todos los que han confiado el material de las instituciones a su cargo o el de sus colecciones particulares, en especial al Dr. R. Malaise, Dr. G. A. K. Marshall, Dr. J. Balfour-Browne, Dr. B. A. Torres, J. M. Bosq., W. Wittmer, F. Monrós, D. Havrylenko, Dr. E. Ureta, R. Izquierdo, J. Herrera, R. Wagenknecht, Dr. D. S. Bullock, Dr. K. Wolffhügel, R. Cortés, G. Olalquiaga, R. Gutiérrez. L. Peña, O. Barros, S. Barros, Dr. M. Cerda, P. A. Seipelt, P. P. Marquardt, J. Gallardo, A. Atala, T. Atala, J. Carliola y T. Cekalović.

**Posición sistemática.** — Los dos géneros americanos, *Alastoropolus* Kuschel y *Aegorhinus* Erichson, no demuestran aparentemente mayores afinidades hacia otras especies del continente. Sus parientes más cercanos se buscan hasta el momento en Australia y Nueva Zelanda, con los cuales formarían la actual subfamilia *Aterpinae*. Hasta qué punto se justifica esta posición no puedo aún decir nada por carecer de suficiente material australiano y por falta de antecedentes biológicos.

**Notas históricas.** — Allá por los años en que la extensión de *Curculio* era más o menos tan vasta como la de *Curculionidae* de hoy, se daba a conocer el *Curculio vitulus* por Fabricius (1775), especie primogénita no sólo de *Aegorhinus*, sino aun de todos los *Curculionidae* chilenos. En 1807 describe Olivier el *Curculio strumosus* y el *Curculio leprosus* (= *vitulus* Fabricius) y señala, por equivocación, como patria de los mismos Madagascar. La Coquille descubre el *Aterpus superciliosus* Guérin 1830. Mientras tanto está colocando Schönherr los cimientos para el sistema de los *Curculionidae*, puesto en evidencia en su clásica obra "Genera et Species Curculionidum". Es allí donde se establece el género *Lophotus* (1834) con la especie *eschsoltzi* Boheman. En el mismo año de 1834 crea Erichson independientemente el género *Aegorhinus* para *phaleratus*. El primer nombre era bastante expresivo, pero poco afortunado, por cuanto ya se había empleado para un género de peces (*Lophotus* Giorna 1809). Dos años después Hope describe el *nodipennis*. Solier, disponiendo de material más abundante, reparte sus

especies en dos géneros (1839): *Eublepharus* con *rouleti* (= *nodipennis* Hope) y con *servillei*, y *Ceropsis* con *schoenherri* y *germari*. Al año da a conocer Waterhouse el *Lophotus longipes* (= *strumosus* Olivier). En 1842 describe Boheman el *fasciatus* (= *superciliosus* Guérin) y Gyllenhal el *reticulatus*. Blanchard reúne luego en la obra de Gay (1851) todas las especies ya descritas y las distribuye en dos géneros según el criterio de Solier, a saber, *Eublepharus* y *Lophotus* (= *Ceropsis* Solier), agregando como especies nuevas *suturalis* y *albolineatus*. Se echa allí de menos tan sólo el *strumosus* Olivier, presente, no obstante, en su sinónimo *longipes* Waterhouse. Apenas llegado Germain a Chile da a conocer el *Lophotus distinguendus* (1854), que él mismo pone cuatro decenios más tarde (1894) en sinonimia de *phaleratus* Erichson. Philippi describe en 1859 (y 1860) *Lophotus quadridentatus* (= *servillei* Solier) y *subrugosus* (= *nodipennis* Hope). Lacordaire considera (1863) todas las especies americanas como de un solo género, descubre el error geográfico de las especies de Olivier y establece las sinonimias correspondientes. Gemminger y Harold (1871) y F. Philippi (1887) en sus respectivos catálogos señalan toda la literatura, faltándoles a los primeros autores el *L. distinguendus* Germain. En 1893 se describe el *Lophotus delfini* Germain y se comunica que F. Philippi está a punto de sacar un trabajo sobre *Lophotus*, revisión que jamás ha salido a publicidad. El primer informe biológico, aunque muy breve, quedaba reservado al acucioso observador Manuel Jesús Rivera (1904). En 1910 se ocupa Desbrochers de Loges de los *Lophotus* y da el resultado de su breve revisión en una clave señalando 14 especies, entre las cuales figuran dos especies nuevas: *opaculus* y *boviei* (y por concomitancia también *vermicularis*). El mencionado estudio es bastante ligero y da origen a varias confusiones que se impusieron hasta el presente. Según un informe de Germain de 1911 presentó él un estudio monográfico a la Facultad de Ciencias ya en 1895 sobre *Lophotus*. Esa monografía no se ha entregado jamás a la imprenta; aunque sí nos legó una lista de sus especies. Por suerte está el material estudiado por Germain tal como lo abandonara, el cual demuestra a las claras que la monografía cuando más pudo haber existido en proyecto, ya que de otro modo no habría dispuesto las especies en un orden sin vinculación orgánica alguna. Posteriormente no se hallan sino breves datos biológicos de Carlos Porter (1917, 1934) y de Carlos Oliver Schneider (1926) y los catálogos de Junk (1936) y Blackwelder (1947), que repiten el criterio de Desbrochers. Recientemente G. A. K. Marshall (1946) advierte que debe usarse *Aegorhinus* Erichson en lugar de *Lophotus* Schönherr (preocupado por Giorna 1809) y, por último, el autor revalida (1950) la especie *strumosus* Olivier, creando para ella el nuevo género *Alastoropolus*, sinonimiza *subrugosus* Philippi con *nodipennis* Hope y *reticulatus* Gyllenhal con *eschscholtzi* Boheman y rebaja el rango de *eschscholtzi* Boheman, *fasciatus* Boheman y *vermicularis* Desbrochers a variedades de *superciliosus* Guérin.

M o r f o l o g í a . — Cabeza subcónica (*Alastoropolus*) o esférica (*Aegorhinus*); frente plana, a igual nivel que el rostro y la cabeza, o



hundida en relación al rostro sólo (*transandinus*, *maestus*, *oculatus*, *phaleratus* y muchos *superciliosus*), o en relación a la cabeza y al rostro a la vez (*boviei*, *suturalis*, *albolineatus*, *schoenherri*, muchos *superciliosus*); el arco superciliar poco manifiesto (*strumosus*, *opaculus*, *nitens*, *silvicola*, *oculatus*), o más elevado y caído bruscamente atrás (*ochreolus*, *nodipennis*, *vitulus*), o cónico (*servillei*), o espiniforme (*delfini*) o elevado como cresta terminada bruscamente (*boviei*, *suturalis*, *albolineatus*, *schoenherri*, *superciliosus*). Ojos siempre convexos, ya más (*nodipennis*) ya menos (*strumosus*, *delfini*), circundados en su mitad posterior por un surco (abreviado y muy superficial en *strumosus*), que puede ser estrecho y poco profundo (desde *ochreolus* a *silvicola*, también *oculatus* e *inermis*) o muy ancho y hondo (*boviei* a *schoenherri*).

Rostro muy grueso e irregular (*Aegorhinus*), especialmente en las especies de tibias denticuladas en su canto interno, o bastante alargado y regular (*Alastoropolus*); visto desde el dorso siempre más o menos ampliado delante de la inserción de las antenas, visto de perfil alcanza su mayor altura en la inserción antenar en las formas de frente no profundamente hundida, en las cuales la curvatura desde la inserción antenar al vértice es cóncava (excepto *strumosus*), en las demás de frente profundamente impresa esa línea es recta y paralela a la faz inferior; la cara superior puede presentarse como surco ancho o como superficie plana, en ambos casos con o sin carena; encima de la escroba hacia la base hay un gran surco o impresión; la escroba siempre nítida, mas poco profunda, se dirige directamente hacia el ángulo gular o un poco por encima; el epístoma plano y escotado en el medio; base de la preguila sensiblemente levantada en las especies de tibias denticuladas (desde *transandinus* hasta *superciliosus*), por lo que el rostro aparece (¡de perfil!) en su ángulo gular con una saliente convexa y suave, pero bien perceptible, en cambio ese abultamiento es nulo o poco más o menos en las demás formas; postmentón transversal, los ángulos anteriores agudos, provisto de algunas cerdas largas, escotado, transversalmente plano o convexo, por lo que, observado de frente, puede aparecer como con un lóbulo saliente (notable en *vitulus* y sobre todo en *strumosus*); prementón ("mentón") plano y glabro; mandíbulas sobrepuestas, bilobuladas en su mitad distal; antenas insertas en el tercio apical, el escapo alcanza siempre al borde anterior de los ojos y puede llegar aun hasta el medio (*delfini*), los dos primeros antenitos del funículo de ordinario subiguales (el 2º bastante más largo sólo en *strumosus*), los cuatro que siguen van disminuyendo paulatinamente en longitud, pudiendo ser el 6º aún más largo que ancho (*silvicola*, *vitulus* y sobre todo *servillei*), tan largo como ancho o transversal, el 7º mayor, separado de la maza (*servillei*) o adaptado a ella.

Protórax más largo que ancho, base subtruncada o ligeramente bisinuosa, ápice ligeramente avanzado sobre la cabeza, redondeado, los lóbulos oculares de ordinario bien desarrollados, con ocasiones débiles o casi nulos (*strumosus*, *inermis*), cilíndrico (desde *ochreolus* hasta *maestus*), o de costados arqueados (desde *boviei* hasta *superciliosus*); cuanto más cilíndrico el protórax tanto menos se notan las estrangulaciones apicales y basales; los ángulos basales subrectos; el punteado es simple



o doble (*silvicola*), varía desde uno microscópico (*ochreolus*, *nodipennis*) hasta otro muy amplio y poco preciso que da origen a menudo a una superficie irregular y arrugada, que a ojos desnudos aparece como granulosa y áspera; en el medio suele haber una línea lisa, abreviada en ambos extremos, ligeramente elevada, de aspecto de simple arruga (*strumosus*, *silvicola*); el ápice del pronoto muestra a cada lado un abultamiento, unas veces apenas insinuado (*strumosus*, *ochreolus*, *nodipennis*), otras veces elevado y alargado y con mechones de pelos (*silvicola cistrans*) o globulosos (*vitulus bulbifer*); entre ambas eminencias, que llamaré "tubérculos pronotales", hay una superficie plana, algo impresa y más lisa que el resto del pronoto.

Escutelo oculto (en algunos ejemplares de *ochreolus*, *nodipennis* *vitulus*) o visible, entonces puede estar a mismo nivel que los élitros (*strumosus*) o sobresaliente y globuloso (*servillei*).

Élitros cilíndricos u oblongo-elípticos; base vertical, la porción entre escutelo y hombros ligeramente avanzada sobre el pronoto, la anchura de los hombros es cuando mucho un tercio mayor que la de la base protorácica; los hombros son rectos (*ochreolus*, *nodipennis*, *opaculus*, *delfini*), redondeados y callosos (*servillei*, *vitulus*, *strumosus*) o sobresalientes a los lados como tubérculo como o como espina (desde *boviei* a *superciliosus*); el ápice amplía y conjuntamente redondeado (agudo sólo en los machos de *strumosus*); los lados paralelos (machos desde *ochreolus* a *suturalis*), o ligeramente aovados (hembras de las especies recién mencionadas y machos de las demás), o bastantes aovados (*oculatus* a *superciliosus*) o ampliados en línea recta hasta el 2º tercio (hembras de *servillei*); el dorso de convexidad transversal suave (muchos ejemplares de *servillei*) o bastante fuerte, de convexidad longitudinal hasta el comienzo del declive casi nula (machos de *ochreolus*, *nodipennis*, *servillei*, *opaculus*, *vitulus*, *nitens*, *silvicola*), o las curvaturas del dorso y del declive son desiguales (hembras de *ochreolus* a *schoenherri*), o el dorso y el declive forman más o menos un solo arco (*oculatus* a *superciliosus*); las estrías, sobre todo las dorsales, indicadas a veces mediante puntitos microscópicos, perceptibles sólo con aumentos (*ochreolus*, *nodipennis*), pero por lo general están bien marcados pudiendo alcanzar mayor anchura que las interestrías (*suturalis*, *albolineatus*, *schoenherri*, muchos *superciliosus*) y los intervalos entre los puntos pueden ser muy amplios (*ochreolus* a *servillei*), pero por lo general son estrechos, el número de puntos sobre la 4ª estría a contar de la base hasta frente a la mitad del callo preapical fluctúa desde cerca de 30 (*ochreolus*, *nodipennis*) hasta 7 (algunos *superciliosus*) siendo relativamente constante para una misma especie; las interestrías son función de las estrías en cuanto a su anchura, así pues cuando éstas son muy finas entonces aquéllas se presentan planas y anchas, pero cuando las estrías son profundas y gruesas, entonces las interestrías son angostas, convexas, pudiendo las impares hasta elevarse para formar costas continuas (*suturalis*) o interrumpidas (*delfini*), lo que también es frecuente sobre la sutura en el declive (*albolineatus*, *schoenherri* y especímenes de *superciliosus*); con mucha frecuencia dominan los intervalos de las estrías sobre las interestrías determinando la formación de arrugas transversa-

les (*opaculus*, *strumosus*, *vitulus*), o los grandes puntos desvían sinuosamente las interestrías originando los élitros reticulados (frecuente en algunas subespecies de *superciliosus*, especialmente en s. *reticulatus*); la 5ª interestría lleva un callo de conformación muy diversa, el cual puede asentarse exclusivamente sobre la 5ª interestría, siendo entonces bajo y a veces hasta borrado (*inermis*, algunos ejemplares de *oculatus*, *phaleratus*, *superciliosus*) y su base alargada y triangular, vistos los dos de perfil quedan muy por debajo de la altura sutural, vistos desde arriba no o apenas sobrepasan los contornos de los élitros (*delfini*, *nitens* a *superciliosus*), o bien su base queda asentada sobre varias interestrías, por lo general sobre la 3ª a 6ª, siendo entonces el callo muy elevado y grueso, su base circular, vistos los dos simultáneamente de perfil sobrepasan la altura sutural o quedan muy poco por debajo de ella (*strumosus*, *ochreolus* a *vitulus*, exc. *delfini*), no obstante este callo puede resolverse en dos menores sobre la 5ª y 3ª interestría, dominando ya el uno ya el otro, pero el de la 3ª interestría precedido casi siempre por otro callo (la mayoría de los *servillei*).

Prosterno de borde anterior escotado; mesosterno ascendente; metasterno entre las coxas de longitud siempre menor que el diámetro de las coxas medias, plano, termina frente a la coxa posterior insensiblemente (*ochreolus*, *servillei*), verticalmente o aun con una eminencia; las coxas anteriores siempre contiguas, las medias globosas; los fémures posteriores de longitud diversa según el sexo, los de las hembras sobrepasan siempre el 3º sin alcanzar el término del 4º, los de los machos llegan siempre más allá del 4º; las tibias rectas en las hembras, las anteriores suavemente curvas en los machos, todas ellas sin denticulos en su borde interno (*strumosus*, *ochreolus* hasta *silvicola*), o ligeramente crenuladas (*transandinus*, *maestus*), o con denticulos fuertes en las tibias anteriores y medias (*boviei* a *superciliosus*); los cestillos transversales (*servillei*) o ligeramente ascendentes (*strumosus*, *vitulus*, *nitens*); los tarsos ya cortos y anchos con el 2º y 3º tarsito subiguales (*ochreolus*, *nodipennis*, *opaculus*, *transandinus* hasta *superciliosus*), ya más angostos con el 2º tarsito sensiblemente más largo que el 3º (*strumosus*, *servillei*, *vitulus* a *silvicola*), o estos dos subiguales (*delfini*). Los dos primeros ventritos subiguales, la sutura siempre curva, el proceso del 1º muy ancho (hembras de *strumosus*) hasta ogival alargado (machos de *silvicola*); el 3º y 4º ventrito iguales entre sí, cada uno bastante menor que el 2º, pero juntos notablemente más largos que el mismo; el 5º redondeado, a veces ligeramente escotado en los machos (*strumosus*); el metasterno y la primera mitad del primer ventrito sensiblemente impresos en los machos, el 5º de ordinario biimpreso en las hembras y trimpreso en los machos.

Edeago. Se presentan dos tipos, uno tiene la parte dorsal membranosa (*strumosus*, *ochreolus*, *nodipennis*, *servillei*), otro la tiene completamente esclerosada (*opaculus*, *vitulus* hasta *superciliosus*), mas ha de advertirse que la calidad de membranoso o esclerosado de la parte dorsal no necesita ser definitiva, pues podrá depender también de la edad del ejemplar examinado; dentro del primer tipo varían según tengan la porción distal brusca y ampliamente redondeada (*ochreolus*, *nodipennis*

y *servillei*) o paulatinamente estrechada en suave curvatura cóncava con ápice redondeado; el 2º tipo puede subdividirse en dos formas, una con ápice rápidamente convergente a la vez que casi siempre con un estrechamiento predistal que lo hace aparecer trilobulado (*vitulus* hasta *schoenherri*), otra que se viene estrechando desde muy atrás, ya más ya menos según las especies (*opaculus*, *oculatus* a *superciliosus*); vistos los edeagos de perfil forman un solo arco hasta el mismo extremo (a excepción solamente de *strumosus*, en que se dobla sensiblemente hacia arriba en su porción distal, siendo a la vez la única especie que tiene la parte dorsal por detrás del poro saliente).

Las espermotecas permiten una variación bastante apreciable; a veces presentan caracteres muy buenos para separar dos especies muy vecinas (*suturalis* de *albolineatus*); hay, por otra parte, casos en que ostentan una similitud extrema en especies apartadas (*superciliosus* con *schoenherri* y *oculatus*); su uso es apenas recomendable y desde luego innecesario, debiendo emplearse además con cautela debido a que presentan variantes individuales de bastante consideración.

**Coloración y revestimiento.** — El color del tegumento varía desde un negro mate (*opaculus*, *boviei*) o brillante (*nitens*, *superciliosus*) hasta un castaño-rojizo en ejemplares algo inmaduros (especialmente en *vitulus*); las antenas y las patas son del mismo color del cuerpo, los fémures, empero, suelen volverse castaños o rojizos (*nitens*, *schoenherri*), asimismo los tubérculos pronotales y los callos preapicales (*vitulus*), estos últimos en casos aislados aun de color rojo muy llamativo (algunos machos de *strumosus*). Algunos autores (Desbrochers) han visto con ocasiones un viso azul, lo que seguramente se ha debido a la escamación verdosa o azulina que acompaña a menudo a esas formas (*superciliosus reticulatus*, *s. germari*, *s. philippii*).

El revestimiento es de dos clases, pubescencia y escamación. Las escamas no faltan nunca. Son a veces del mismo color del fondo e imperceptibles a simple vista (*vitulus*, *nitens*, *s. araucanus*); otras veces se disponen en manchas ornamentales sobre el rostro, sobre el ángulo lateral del declive apical y a los lados de la cara ventral (*strumosus*, *ochreolus*, *nodipennis*, *servillei*, *silvicola*), terceras se extienden más o menos sobre todo el dorso elitral (*delfini*, *silvicola*, algunos ejemplares de *servillei*) y, finalmente, pueden orientarse en listas longitudinales (*suturalis*, *albolineatus* y algunos *schoenherri* e *inermis*) o en fajas ya anchas (*transandinus*, *boviei*, *inermis*, *phaleratus*, *superciliosus superciliosus*, *s. ornatus*, *s. germari* y *s. philippii*) ya angostas (*superciliosus reticulatus*, *s. andinus* y *s. laqueatus*). El color de las escamas es a menudo variable en una misma especie, especialmente si además de las escamas claras hay otras oscuras. El color es generalmente blanco; puede ser también amarillo pálido (faja basal en algunos *phaleratus*) o amarillo ferruginoso (*ochreolus*); suelen coexistir escamas con brillo metálico desde el verde hasta el azul-violeta (*ochreolus*, *nodipennis*); tampoco son escasos los individuos con todas sus escamas de color verde pálido y los hay también con cierto tinte azulino (*superciliosus reticulatus*, *s. philippii* y *s. andinus*). Las escamas faltan raras veces en las pa-



tas (*strumosus*), otras veces son bastante abundantes (*boviei*, *phaleratus*, *superciliosus*) o aun densas (*servillei*). Llama la atención la presencia constante de un anillo en los fémures de algunas especies (*ochreolus*, *nodipennis*, *servillei*, *transandinus*, *oculatus*).

La pubescencia es muy escasa. Se limita a la cara ventral y a unos mechones que acompañan a los tubérculos pronotales. En la faz inferior se denota mayormente su presencia en el 5º ventrito, y en las tibias hasta es bastante abundante, especialmente en las especies de tibias denticuladas.

**D i m o r f i s m o s e x u a l .** — Vale también aquí la regla que el macho es menor y más angosto que la hembra, que el metasterno y el primer ventrito forman en él una ancha impresión longitudinal. Mas esta norma puede aplicarla el ojo avezado y aun para él pueden surgir dudas en un caso dado. Las tibias delanteras se presentan casi siempre más arqueadas en los machos que en las hembras. Los fémures posteriores alcanzan en casos muy contados el 5º ventrito en la hembra, en tanto que en el macho siempre sobrepasa notablemente el 4º ventrito. La forma más estrecha y larga del 5º ventrito también denota una propiedad de los machos.

**C a r a c t e r e s e s p e c í f i c o s .** — Los caracteres más importantes a la vez que útiles son el desarrollo de las alas membranosas, la calidad del canto interno de las tibias, la frente en relación a la base del rostro y al vértice, el surco postocular, el callo preapical, el número de puntos en las estrias y el anillo femoral.

**E c o l o g í a .** — Los adultos se encuentran exclusivamente en plantas Dicotiledóneas, sin hallarse ligados a especies determinadas, aunque manifiesten preferencias. Así se halla el *phaleratus* a menudo en "sauce mimbre" (*Salix viminalis*, Salicaceae), en "membrillo" (*Cydonia vulgaris*, Pomaceae) y "durazno" (*Prunus persica*, Rosaceae); el *schoenhierr* en "chacay" (*Discaria serratifolia*, Rhamnaceae); el *superciliosus philippii* en "romaza" (*Rumex* sps., Polygonaceae) y en "canelo" (*Drimys Winteri*, Winteraceae); en el mismo canelo también *s. germari*; el *s. araucanus* en "chilcas" (*Baccharis umbellata* y *B. Solisi*, Compositae); el *s. superciliosus* en "quilo-quilo" (*Muehlenbeckia chilensis*, Polygonaceae); el *nodipennis* en "ulmo" (*Eucryphia cordifolia*, Eucryphiaceae), en "avellano" (*Gevuina avellana*, Proteaceae), en "nogal" (*Juglans regia*, Juglandaceae) y en "canelo" (*Drimys Winteri*, Winteraceae); el *ochreolus* en el mismo canelo; el *vitulus* en "coihue" (*Nothofagus Dombeyi*, Fagaceae).

Se alimentan de las hojas y ramas tiernas. A pesar de que algunas especies son muy abundantes, se sabe poco de su desarrollo. Las hembras parecen ovipositar al pie del tronco o en el cuello. Las larvas son libres y subterráneas. Hacen galerías externas en las raíces gruesas y en el cuello del tronco. A veces penetran más al interior dejando una huella de aserrín o bien siguen avanzando en la corteza. La ninfosis la pasan allí mismo en cámaras más amplias y aisladas del exterior mediante ta-

pones de aserrín. Como la larva ataca plantas sanas y daña considerablemente su cuello y sus raíces gruesas y luego el adulto continúa la acción devastadora en los brotes y en las ramas tiernas, pueden resultar especies bien dañinas cuando se ensañan en árboles frutales (durazno, ciruelo, manzano, membrillo, palto, nogal, etc.). Ya se catalogan como especies perjudiciales el *phaleratus*, el *superciliosus reticulatus* y el *nodipennis*.

**Relaciones filogenéticas.** — Al tratar la morfología comparada quedaron de manifiesto varias progresiones que seguramente tienen su alcance filogenético. La forma misma de la cabeza junto con el rostro sencillo y regular y con la ausencia de arcos superciliares, y las alas poco reducidas con la nervadura la más desarrollada de todas en el grupo, demuestran que *Alastoropolus* presenta una serie de caracteres que deben considerarse más primitivos que los respectivos de *Aegorhinus*. El punto de contacto con este género podría hacerse a través de *vitulus*, que es la única especie cuyo 2º antenito funicular es más largo que el 1º, como es el caso en *Alastoropolus*, y con cuya especie tiene por lo demás también varias otras estructuras en común y la mayor semejanza de hábito, de biotopo y de distribución. Ambas especies, en efecto, se extienden sobre toda la selva valdiviana y magallánica, hecho que no se encuentra en ninguna de las demás, siendo ambas también las únicas existentes en la región inhospitalaria del extremo austral, a donde quedan relegadas, por lo general, precisamente las formas más primitivas de otros representantes del reino animal y vegetal.

En el género *Aegorhinus* se pueden separar fácilmente tres "círculos de razas" (Rassenkreise, Formenkreise, en alemán), uno bastante heterogéneo que comprende *vitulus* como punto de partida y que abarca las especies desde *ochreolus* hasta *silvicola*, otro muy homogéneo que agrupa las cuatro especies desde *boviei* hasta *schoenherrii*, y otro tercero que reúne *phaleratus* y el complejo de *superciliosus*. De posición insegura son *transandinus*, *maestus*, *oculatus* e *inermis*, cuyas características revelan que deben de existir aún miembros no descubiertos o ya extinguidos.

La ecología no proporciona por el momento datos para sacar conclusiones filogenéticas que permitan atribuir mayor antigüedad a alguna especie en particular. La larva libre o casi libre ya da el apoyo suficiente para considerar todo el grupo como primitivo. El régimen alimenticio no queda aún circunscrito a plantas de afinidad limitada y cercana. Por eso se ha visto en el párrafo de la ecología que una misma especie se encuentra en diferentes familias de plantas. Si bien es cierto que los datos ecológicos son muy fragmentarios, no cabe duda que ese régimen un tanto indefinido ha de corresponder a la realidad. Sin embargo, es digno de notarse que todas las plantas alimenticias pertenecen a las familias más antiguas de las Dicotiledóneas, como son las Winteráceas (separadas de las Magnoliáceas), Salicáceas, Fagáceas, Juglandáceas, Polygonáceas, Proteáceas, Rosáceas, Pomáceas, salvo quizás las Ramnáceas y las Compuestas. Los botánicos más destacados de los úl-

timos tiempos, como Engler, Wettstein, Skottsberg, desgraciadamente no están de acuerdo en sus consideraciones filogenéticas, hasta disienten de manera considerable. A ello se agregan modificaciones nuevas en el sistema de las plantas en la misma actualidad, como p. ej. las propuestas por Gundersen.

La distribución geográfica suele dar soluciones definitivas cuando la morfología sola no conduce a resultados inequívocos. Ya se ha mencionado el hecho corriente y muy general que las especies más primitivas dentro de numerosos grupos de animales y plantas quedan relegadas a las regiones más difíciles, desplazadas a esas partes por sus

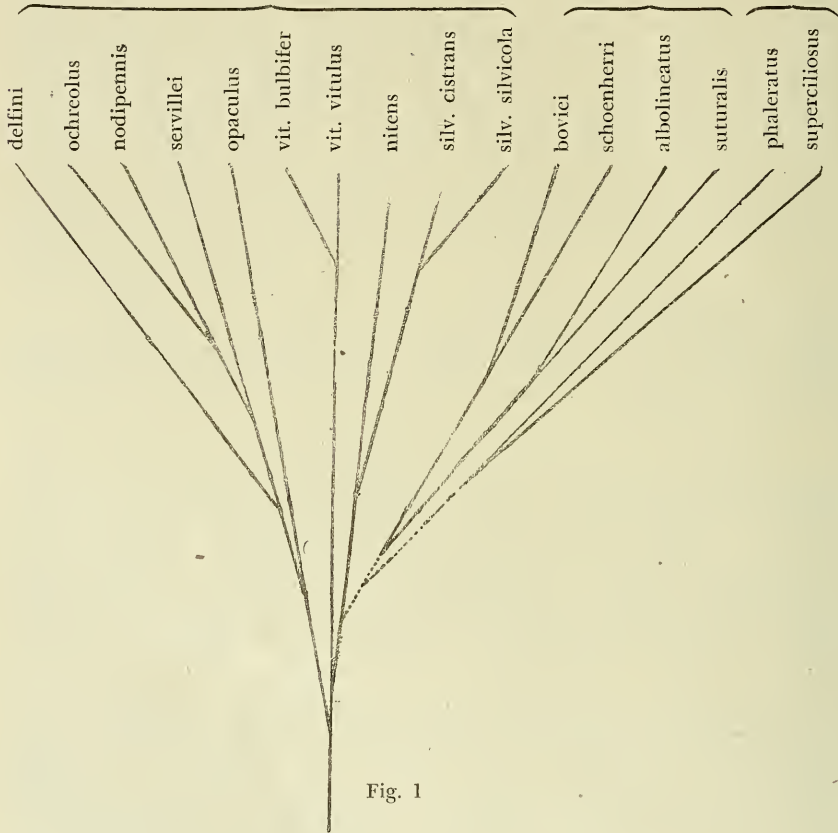


Fig. 1

semejantes mejor adaptados a las condiciones más favorables. Esas regiones poco hospitalarias son la cordillera andina y el extremo austral. *Alastoropolus strumosus* existe también en la selva valdiviana, mas su escasez ya denota que se encuentra en plena vía de extinción. Las formas más recientes y más evolucionadas, que serían del círculo de *schoenherri* y sobre todo de *phaleratus* y *superciliosus*, se hallan más al norte y en el valle central.



Sería aún interesante entrar en pormenores acerca de las relaciones filogenéticas de las distintas especies, pero ello llevaría necesariamente a un análisis detallado de las diferentes progresiones ya señaladas y de otras no mencionadas, lo que no puedo emprender por ahora por falta de espacio. Quiero, sin embargo, dejar indicadas esas relaciones en un esquema.



**Distribución geográfica.** — Se encuentran desde Valparaíso en Chile y desde Neuquén en Argentina hasta Tierra del Fuego, sin alejarse de la Cordillera de los Andes al lado argentino. En Chile se limitan primero a la costa y al valle central y más al sur se distribuyen desde la costa hasta la misma Cordillera, encontrándose a ambos lados de ella. El mayor número de especies se halla en los bosques o matorrales sureños, desde Maule hasta Llanquihue. Las formas de tibias denticuladas parecen preferir la costa y el valle central, salvo *oculatus*; las demás se hallan indiferentemente desde la costa hasta el mismo corazón de los Andes. Una sola especie queda por el momento confinada a la pequeña Isla Quiriquina, frente a Talcahuano.

**División de la subf. *Aterpinae*.** — En la reseña histórica se ha tropezado con el intento de repartir las especies americanas en dos grupos: *Eublepharus* y *Lophotus* (*Ceropsis*). Había por cierto algún fundamento para ello. El carácter varias veces mentado de las tibias denticuladas o no son expresión de afinidad evidente. Si ese detalle no fallara en *transandinus* y *maestus* no titubearía en mantener los dos grupos como subgéneros. Mas esa característica es gradidamente no coincide ni con la forma del callo preapical ni con la del cuerpo. En cambio, hubo necesidad de sacar *strumosus* del conjunto para premunirlo de un género propio, por poseer numerosos caracteres que, como se ha notado en el párrafo de la morfología comparada, lo aíslan de los demás, en especial la forma del rostro y de la cabeza, la longitud de los dos primeros antenitos del funículo, la carencia del surco postocular y de los arcos superciliares, la forma y estructura del edeago y el dimorfismo sexual.

**Clave de los géneros:**

Cabeza subcónica; arcos superciliares apenas perceptibles y desprovistos de cejas; surco postocular abreviado y muy superficial; rostro bastante más del doble más largo que su menor anchura . . . . .

*Alastoropolus*

Cabeza esférica; arcos superciliares muy desarrollados, provistos de cejas; surco postocular muy nítido y generalmente muy profundo; rostro no alcanza a ser de doble largo que ancho . . . . .

*Aegorhinus*

**Alastoropolus Kuschel**

(ἀλᾶστωρ : malhechor, diablo; πῶλος : pollino).

1950 *Alastoropolus* Kuschel, Agr. Técn. Chile 10: 15.

Cabeza subcónica; arcos superciliares apenas perceptibles y desprovistos de cejas; surco postocular abreviado y superficial; rostro bastante más del doble más largo que su menor anchura y la porción apical poco ensanchada y apenas más elevada a la altura de la inserción antenar (¡de perfil!); 2º antenito funicular notablemente más largo que el 1º;

dimorfismo sexual acentuado: las hembras con abultamiento o breve mucrón en el ápice elitral, los machos con largo mucrón paralelo; eedeago doblado en amplio arco hacia abajo y luego en la porción distal hacia arriba, su parte media detrás del orificio notablemente sobresaliente de perfil. Genótipo: *Curculio strumosus* Olivier.

### *Alastoropolus strumosus* (Olivier)

- 1807 *Curculio strumosus* Olivier, Ent. 5 (83): 394 (4: 36).  
 1840 *Lophotus longipes* Waterhouse, Ann. Mag. Nat. Hist. 5: 336.  
 1844 *Curculio strumosus* Schönherr, Gen. Spec. Curc. 8 (2): 304.  
 1851 *Eublepharus longipes* Blanchard, Gay 5: 329.  
 1910 *Lophotus vitulus* ? Desbrochers, Ann. Soc. Ent. Belg. 54: 130.  
 1925 *Lophotus strumosus* Bruch, An. Soc. Cient. Arg. 98: 239 [sep. 11].  
 1950 *Alastoropolus strumosus* Kuschel, Agr. Técn. Chile 10: 15.

Negro-café, los callos preapicales a veces rojizos; las escamas blancas se disponen en pequeñas manchas a los lados de la faz inferior, a saber, en los flancos del protórax, en los meso y metepisternos, en el metasterno cerca del ángulo externo posterior hacia las coxas, y a los lados de los ventritos; la banda ventral media queda indicada casi sólo con escamas en el pro, meso y metasterno y en la base del 2º ventrito; el escutelo igualmente con escamas blancas.

La cabeza se estrecha hacia la frente, ésta plana, los arcos superciliares muy bajos, los ojos poco convexos, el surco postocular nulo o sólo señalado hacia los arcos superciliares; el dorso del rostro sigue la dirección de la frente visto de perfil, apenas más elevado en la región de la inserción antenar, los bordes encima de ésta completamente romos; la dirección de la escroba por encima del ángulo gular, el cual es muy huído; el 2º antenito del funículo notablemente más largo que el 1º, la maza alargada; el postmentón visto de frente tuberculiforme.

Protórax con el borde anterior reforzado y a veces ascendente, sólo con indicación de tubérculos; los lóbulos oculares muy débiles; la superficie atravesada por fuertes arrugas transversales y generalmente con una mediana longitudinal abreviada. Escutelo siempre visible, no sobresaliente.

Elitros prolongados en el macho en mucrón; las estrías fuertes, los puntos no profundos, a veces se unen los de estrías vecinas originando arrugas; los callos preapicales muy gruesos y elevados, romos.

El abdomen brillante, con escasos puntos; las tibias relativamente muy delgadas; los cestillos sensiblemente ascendentes; el 2º tarsito posterior mucho más largo que ancho, desde la base paulatinamente ensanchado.

Largo: 16,0 — 24,4 mm.; ancho: 5,0 — 8,4 mm.

CHILE: Valdivia (Valdivia, "Araucanía"); Chiloé; Aysén (Ofiqui); Magallanes (Punta Arenas, Tierra del Fuego, Río Azopardo, Río Grande, I. Dawson). — 22 ejemplares.

ARGENTINA: Tierra del Fuego (Río Grande). — 6 ejemplares.



### Aegorhinus Erichson

(αιξ, αιγός: cabro; ῥίς, ῥινός: nariz).

- 1834 *Lophotus* Schönherr (non Giorna 1809), Gen. Spec. Curc. 2: 314.  
 1834 *Aegorhinus* Erichson, Nova Acta Caes. Lcop. 16: 262.  
 1839 *Eublepharus* Solier, Ann. Soc. Ent. France 8: 11, 15.  
 1839 *Ceropsis* Solier, l. c.: 19.  
 1851 *Eublepharus* Blanchard, Gay 5: 326.  
 1851 *Lophotus* Blanchard, l. c.: 330.  
 1863 *Lophotus* Lacordaire, Gen. Col. 6: 412.  
 1871 *Lophotus* Gemminger et Harold, Cat. Col. 8: 2392 [Cat.].  
 1873 *Lophotus* Pascoe, Journ. Linn. Soc. Lond. 11: 167.  
 1887 *Lophotus* F. Philippi, An. Univ. Chile 72: 757 [Cat.].  
 1894 *Lophotus* Germain, Act. Soc. Scient. Chili 3: 50.  
 1910 *Lophotus* Desbrochers, Ann. Soc. Ent. Belg. 54: 127.  
 1910 *Lophotus* subg. *Sublepharus* Desbrochers, l. c.: 130 *nomen nudum*.  
 1910 *Lophotus* subg. *Ceropsis* Desbrochers, l. c.: 130.  
 1910 *Lophotus* subg. *Eublepharus* Desbrochers, l. c.: 130.  
 1914 *Lophotus* Bruch, Rev. Mus. La Plata 19: 416 [Cat.].  
 1936 *Lophotus* Schenkling et Marshall, Junk Col. Cat. 150: 1 [Cat.].  
 1946 *Aegorhinus* Marshall, Ann. Mag. Nat. Hist. (11) 13: 94.  
 1947 *Lophotus* Blackwelder, U. S. Nat. Mus. Bull. 185 (5): 827 [Cat.].  
 1950 *Aegorhinus* Kuschel, Agr. Técn. Chile 10: 16.

Cabeza esférica; arcos superciliares muy desarrollados y provistos de cejas; los ojos circundados en su parte posterior por un surco; rostro muy grueso e irregular, ampliado delante de la inserción antenar; los dos primeros antenitos funiculares subiguales; ápice élitral amplia y conjuntamente redondeado en ambos sexos; edeago curvado únicamente hacia abajo hasta el ápice. Genótipo: *Aegorhinus phaleratus* Erichson.

#### Clave de las especies y subespecies:

- 1 (10) Fémures anillados.
- 2 (3) Tubérculos superciliares blancos, base del rostro negra; canto interno de las tibias, especialmente de las anteriores y medias, denticulado; forma aovada . . . . . 15. *oculatus* n. sp.
- 3 (2) Tubérculos superciliares negros (a veces parduscos), base del rostro blanca o amarillenta; canto interno de las tibias inerme; formas paralelas.
- 4 (5) Antenas filiformes, todos los antenitos del funículo notablemente más largos que anchos; escutelo saliente y globuloso; élitros generalmente con dos o más tubérculos en cada uno y ensanchados conjuntamente en forma sensible hacia los callos preapicales en las hembras . . . . . 3. *servillei* (Sol.)
- 5 (4) Antenas gruesas, los 5 últimos antenitos del funículo no son más largos que anchos; escutelo no sobresaliente; élitros con un solo callo preapical, en las hembras poco ensanchados hacia el ápice.

- 6 (7) Elitros con fajas escamosas; pronoto con grandes puntos superficiales, centrados por escamas grandes; callos preapicales bajos, no sobrepasan los contornos . . . . .  
9. *transandinus* n. sp.
- 7 (6) Elitros sin fajas; pronoto con puntitos microscópicos, centrados por escamas igualmente pequeñas; callos preapicales muy grandes, sobrepasan notablemente los contornos.
- 8 (9) Manchas amarillas; metasterno caído suavemente, sin tubérculo frente a las coxas posteriores; negro más o menos brillante . . . . .  
1. *ochreolus* n. sp.
- 9 (8) Manchas blancas; metasterno terminado en tubérculo frente a las coxas posteriores; negro mate . . . . .  
2. *nodipennis* (Hope)
- 10 (1) Fémures sin anillos.
- 11 (38) Elitros sin fajas.
- 12 (13) Elitros con las interestriás dorsales costiformes e interrumpidas de trecho en trecho; forma muy pequeña, insular .  
4. *delfini* (Germain)
- 13 (12) Elitros sin interestriás costiformes o por lo menos no interrumpidas; formas grandes, continentales.
- 14 (25) Todas las tibias inermes en su canto interno; frente a mismo nivel que rostro y cabeza.
- 15 (18) Cara ventral con una o más manchas blancas.
- 16 (17) Manchas blancas, las escamas a los lados del metasterno muy imbricadas; pronoto con puntuación doble bien notable, los tubérculos apicales bajos; callo preapical bajo .  
8b. *silvicola silvicola* n. sp.
- 17 (16) Manchas grisáceas, las escamas a los lados del metasterno no imbricadas sino yuxtapuestas; pronoto con puntuación simple, sus tubérculos alargados y elevados; callo preapical más desarrollado . . . . .  
8a. *silvicola cistrans* n. ssp.
- 18 (15) Cara ventral sin manchas blancas.
- 19 (20) Negro mate; protórax sin arrugas; finamente punteado .  
5. *opaculus* (Desbr.)

- 20 (19) Café oscuro o castaño, brillante; protórax trasversal y fuertemente arrugado.
- 21 (22) Café oscuro, notablemente brillante, fémures y tibias castaños; pronoto cuando mucho con indicios de tubérculos apicales; callo preapical de los élitros bajo; los dos primeros antenitos del funículo subiguales . . . . .  
7. *nitens* n. sp.
- 22 (21) Castaño, raras veces café, poco brillante, fémures café; los tubérculos pronotales siempre bien nítidos; callo preapical de los élitros fuertes; 2º antenito del funículo más largo que el primero.
- 23 (24) Tubérculos pronotales y callos preapicales bajos . . . . .  
6a. *vitulus vitulus* (F.)
- 24 (23) Tubérculos pronotales y callos preapicales muy elevados . . . . .  
6b. *vitulus bulbifer* n. sp.
- 25 (14) Las tibias, especialmente las anteriores y las medias, denticuladas, en caso de duda la frente notablemente impresa.
- 26 (27) Frente a mismo nivel que la base del rostro; callo preapical nulo o casi nulo; surco postocular estrecho y superficial; lóbulos oculares casi nulos . . . . .  
16. *inermis* n. sp.
- 27 (26) Frente sensiblemente hundida; callo preapical más o menos saliente.
- 28 (31) Elitros listados de blanco.
- 29 (30) La sutura y la 9ª interestría blancas; sutura notablemente levantada hacia el declive; 5ª interestría subcostiforme a lo menos en su último tercio; callo preapical alargado y lateralmente comprimido . . . . .  
12. *suturalis* (Blanch.)
- 30 (29) Todas las interestrias impares listadas; sutura sólo poco más convexa hacia el declive; 5ª interestría no levantada, lleva un callo preapical cónico y bajo . . . . .  
13. *albolineatus* (Blanch.)
- 31 (28) Elitros sin listas blancas (cf. *schoenherri*).
- 32 (35) Sobre la 4ª estría hay unos 18 puntos desde la base hasta el callo preapical.



- 33 (34) Frente muy profunda; rostro de perfil paralelo, su borde superior se dirige muy por encima del borde superior de los ojos . . . . .  
14a. *schoenherri schoenherri* (Sol.)
- 34 (33) Frente poco hundida; rostro de perfil más estrecho hacia la base, su borde superior se dirige hacia el borde superior de los ojos . . . . .  
14b. *schoenherri subplanifrons* n. sp.
- 35 (32) Sobre la 4ª estricta elítral hay hasta 12 puntos desde la base hasta el callo preapical.
- 36 (37) Forma paralela; convexidad longitudinal de los élitros suave; frente sólo poco más hundida que la base del rostro; tibias con los denticulos del canto interno muy poco aparentes; callo preapical ancho en la base y asentado sobre la 4ª, 5ª y 6ª interestriás . . . . .  
10. *maestus* n. sp.
- 37 (36) Forma aovada; élitros de fuerte convexidad longitudinal; frente profundamente hundida; tibias con los denticulos fuertes; callo preapical de base estrecha y siempre asentado sólo sobre la 5ª interestriás . . . . .  
18h. *superciliosus araucanus* ssp.
- 38 (11) Élitros con fajas escamosas anchas o lineares.
- 39 (42) Borde superior del rostro, de perfil, dirigido hacia el borde superior del ojo; surco postocular poco o medianamente profundo.
- 40 (41) Fajas elitrales no aparentes; frente a mismo nivel que la base del rostro; surco postocular poco profundo; callo preapical muy rebajado y romo cuando no nulo . . . . .  
16. *inermis* n. sp.
- 41 (40) Fajas elitrales muy aparentes, aunque a veces incompletas; frente un poco más hundida que la base del rostro; surco postocular medianamente profundo; callo preapical cónico . . . . .  
18b. *superciliosus ornatus* n. sp.
- 42 (39) Borde superior del rostro, de perfil, dirigido muy por encima del borde superior de los ojos; surco postocular muy profundo.
- 43 (52) Élitros con fajas escamosas anchas.

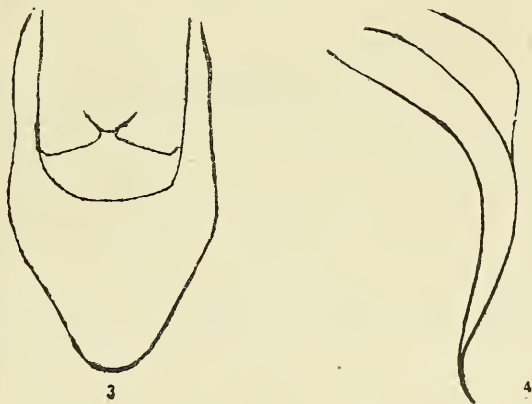
- 44 (45) Tegumento de un negro mate; las fajas compuestas de listitas blancas, debido a que se interrumpen estrechamente sobre las estrías . . . . .  
11. *boviei* (Desbr.)
- 45 (44) Tegumento de un negro brillante; las fajas enteras, no interrumpidas sobre las estrías.
- 46 (47) 4ª estría con unos 18 puntos desde la base hasta el callo preapical . . . . .  
17. *phaleratus* Er.
- 47 (46) 4ª estría con unos 7 a 12 puntos desde la base hasta el callo preapical.
- 48 (49) Frente relativamente poco hundida; la porción dorsal del rostro, visto de arriba, ensanchada hacia la base . . . . .  
18f. *superciliosus philippii* n. ssp.
- 49 (48) Frente profundamente impresa; la porción dorsal del rostro, visto de arriba, estrechada hacia la base.
- 50 (51) Las escamas densas, gruesas, imbricadas . . . . .  
18a. *superciliosus superciliosus* (Guér.)
- 51 (50) Las escamas delgadas, más o menos semitransparentes, yuxtapuestas . . . . .  
18d. *superciliosus germari* (Sol.)
- 52 (43) Elitros con fajas escamosas lineares.
- 53 (56) Abdomen negro, sólo con pocas escamas blancas; frente relativamente poco hundida.
- 54 (55) Las fajas lineares poco aparentes, compuestas de escamas pequeñas yuxtapuestas . . . . .  
18g. *superciliosus andinus* n. ssp.
- 55 (54) Las fajas lineares bien aparentes, compuestas de escamas grandes e imbricadas . . . . .  
18i. *superciliosus laqueatus* n. ssp.
- 56 (53) Abdomen blanco, pues las escamas blancas predominan sobre las negras; frente profundamente hundida.
- 57 (58) Elitros muy grosera y desigualmente reticulados, por eso las fajas lineares muy tortuosas . . . . .  
18e. *superciliosus reticulatus* (Gyll.)

- 58 (57) Elitros menos grosera y más o menos uniformemente punteados, por eso las fajas lineares poco onduladas.
- 59 (60) Las escamas lanceoladas yuxtapuestas y pequeñas . . . . .  
18c. *superciliosus eschscholtzi* (Boh.)
- 60 (59) Las escamas grandes, lanceoladas o elípticas, imbricadas . . . . .  
18a. *superciliosus superciliosus* (Guér.)

### 1. *Aegorhinus ochreolus* n. sp.

Negro brillante, adornado de manchas escamosas de un amarillo-ocre mate, que ocupan la mitad basal del rostro hasta la escroba por los lados y un área subapical hacia los lados del declive elitral, los flancos del protórax, los lados del metasterno y de los ventritos (pudiendo faltar en algunos de los últimos) y la línea media ventral; los contornos de estas manchas y de los anillos femorales se componen generalmente de escamas de cierto brillo metálico desde un azul pálido hasta violeta en todos sus matices.

Frente un poco más hundida con respecto a la base del rostro; los



arcos superciliares bajos y terminados en tubérculo romo bastante elevado; el surco postocular más bien ancho va penetrando en suave declive por debajo de los ojos.

Protórax cilíndrico, desprovisto de tubérculos, en su lugar se nota un espesamiento; el punteado microscópico; lóbulos oculares salientes y con frecuencia subangulosos.

Estrías elitrales siempre muy tenues, los puntos apenas perceptibles a simple vista, pero se ponen generalmente más de manifiesto gracias a unas arrugas transversales muy delicadas; los callos preapicales muy fuertes y bastante agudos, dirigidos casi en ángulo recto hacia los lados, por eso sobrepasan notablemente los contornos elitrales.

El metasterno cae muy suavemente sobre las coxas posteriores; mesepisternos casi siempre con menos de 10 puntos; mesepímero y me-



tepisterno con mucha frecuencia sin puntos, de lo contrario tienen hasta tres.

7º tergito menos densamente punteado que en *nodipennis*; 8º tergito más redondeado en el ápice; 8º esternito con ancha y suave escotadura apical, en el medio con un área membranosa bastante grande; coxitos anchos, medianamente quitinosos, con el margen distal membranoso, desde la base al ápice ensanchados, el ápice mismo truncado con los ángulos redondeados, sobre el tercio interno del margen apical se asienta el estilo que es subcilíndrico y está provisto de 3 o 4 cerdas largas, hacia dentro del estilo hay 2 o 3 cerdas marginales y 2 o 3 submarginales, hacia el exterior del estilo hay 4 cerdas marginales y otras tantas submarginales.

Largo: 14,5 — 20,5 mm.; ancho: 3,8 — 6,5 mm.

**CHILE:** Valdivia (Alepúe, cerca de Mehuín); Osorno (Quilanto); Llanquihue (Frutillar, Puerto Varas, Fresia, Tegalda); Chiloé. Más de un centenar de especímenes montados, recogidos casi todos por el autor en hojas y ramas de canelos vivos (*Drimys Winteri*).

Holótipo (♂, Frutillar) y alótipo en la colección del autor; parátipos en los museos y en las colecciones que han prestado su ayuda al presente trabajo.

Todo el hábito de esta especie es extraordinariamente igual al de *nodipennis* (Hope). Los caracteres señalados arriba, particularmente el brillo general, las manchas amarillas, la suave caída del metasterno frente a las coxas posteriores permiten, no obstante, su fácil identificación. A los caracteres morfológicos, aparentemente de demasiado poca monta como para considerar las dos especies diferentes, se agrega la circunstancia que las dos formas conviven por lo menos en las provincias desde Valdivia hasta Chiloé y que, sin embargo, ellas se mantienen, a juzgar por el abundante y variado material a mano, completamente puras. Aún más, he encontrado *ochreolus* hasta la saciedad siempre ligado al canelo (*Drimys Winteri*), mientras que *nodipennis*, siendo aún más abundante, se hallaba en varios otros árboles, especialmente en urmo (*Eucryphia cordifolia*) y en avellano (*Gevuina avellana*).

## 2. *Aegorhinus nodipennis* (Hope)

- 1836 *Lophotus nodipennis* Hope, Trans. Ent. Soc. Lond. 1: 35 (1: 5).  
 1839 *Eublepharus Rouleti* Solier, Ann. Soc. Ent. Franc. 8: 14, 17 (1: 1-6); Bull.: 56.  
 1842 *Lophotus nodipennis* Gyllenhal, Schönh. Gen. Spec. Curc. 6 (2): 133.  
 1842 *Eublepharus Rouleti* Schönherr, Gen. Spec. Curc. 6 (2): 256.  
 1851 *Eublepharus nodipennis* Blanchard, Gay 5: 328 (22: 8 a-f).  
 1859 *Eublepharus nodipennis* Philippi, An. Univ. Chile 16: 665.  
 1859 *Eublepharus subrugosus* Philippi, l. c.: 665.  
 1860 *Eublepharus subrugosus* Philippi, Stett. Ent. Zeit. 21: 248.  
 1860 *Eublepharus nodipennis* var. *subrugosus* Fairmaire, Stett. Ent. Zeit. 21: 251.  
 1905 *Lophotus nodipennis* Rivera, Act. Soc. Scient. Chili 15: 22 (12) [Biol.].  
 1906 *Lophotus nodipennis* Rivera, An. Agron. Chile 1: 239 (4) [Biol.].  
 1908 *Lophotus nodipennis* Heyne, Exot. Käfer: 228 (30: 55).  
 1910 *Lophotus nodipennis* Desbrochers, Ann. Soc. Ent. Belg. 54: 128, 130.

- 1910 *Lophotus nodipennis* var. *subrugosus* Desbrochers, l. c.: 128.  
 1926 *Lophotus nodipennis* Oliver, Rev. Chil. Hist. Nat. 30: 200 [Biol.].  
 1950 *Aegorhinus nodipennis* Kuschel, Agr. Técn. Chile 10: 16.

Negro submate, las escamas blancas, generalmente irisadas; los contornos de las manchas y de los anillos femorales se componen de escamas de brillo metálico más acentuado, que varía desde el verde pálido hasta el azul violeta, colores que pueden generalizarse sobre toda la mancha. Lóbulo ocular poco saliente y redondeado; la escultura elitral siempre muy tenue, hasta invisible a simple vista; las estrías elitrales compuestas de puntos muy pequeños y espaciados manteniendo la superficie total generalmente lisa, pero a veces se unen los puntos de las estrías vecinas mediante depresiones originando suaves arrugas transversales (*subrugosus* Philippi); los callos preapicales más bajos de ordinario que en *ochreolus* m., romos, dirigidos menos fuertemente hacia los lados; metasterno terminado frente a las postcoxas verticalmente o en

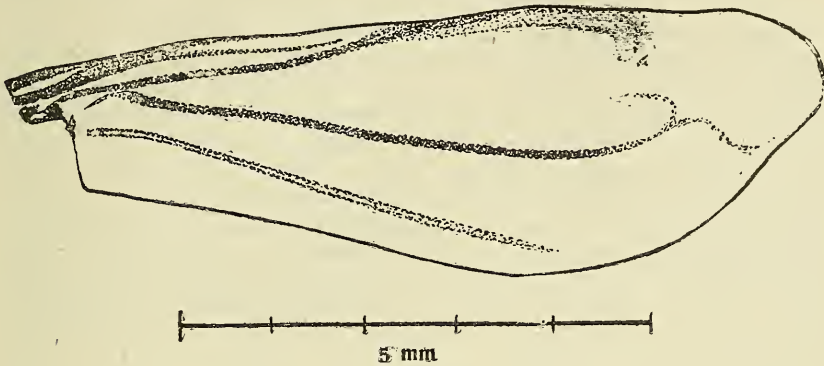


Fig. 5

tubérculo manifiesto; mesepisterno abundantemente punteado (más de 10 puntos), mesepímero a lo menos con tres puntos y el metepisterno corrientemente con numerosos puntos; 7º tergito más densamente punteado que en *ochreolus* m., menos redondeado en el ápice; 8º esternito redondeado en el ápice, en el medio sólo angostamente membranoso hacia el ápice.

Largo: 12,5 – 19,5 mm.; ancho: 3,7 – 5,9 mm.

CHILE: Ñuble (Chillán); Concepción (Lota); Bío-Bío (Cord. Pemehue, Mulchén); Arauco (Cord. Nahuelbuta, Contulmo, Colico); Malleco (Angol, Cord. Nahuelbuta, Termas de Tolhuaca, Curacautín, Río Blanco); Cautín (Temuco, Cholchol, Cunco, Villarrica); Valdivia (Valdivia, Mehuín, Alepué, Panguipulli, Choshuenco, Calafquén, Coñaripe, Pallaifa, Trumao); Osorno (Puyehue, Vn. Osorno, Puerto Octay, Quilanto); Llanquihue (Cord. de la Costa, Capitana, Esperanza, Ñapeco, Fresia, Frutillar, Ensenada, Petrohué, Cayutúe, Peulla, Casa Pangue, Puerto Varas, Puerto Montt, Tenglo, Carelmapu, Maullín); Chiloé; Aysén (Río Aysén).— Más de 300 ejemplares examinados.

ARGENTINA: Neuquén (San Martín de los Andes); Río Negro (Bariloche, Lag. Nahuelhuapi, Is'la Victoria, Puerto Blest, El Bolsón, Lag. Gutiérrez).— Cerca de 50 especímenes.

Esta es seguramente la especie más común del género en los bosques del sur hasta el seno del Reloncavi.

### 3. *Aegorhinus servillei* (Solier)

- 1839 *Eublepharus Servillei* Solier, Ann. Soc. Ent. Franc. 8: 14, 15 (1: 7, 8).  
 1842 *Eublepharus Servillei* Schönherr, Gen. Spec. Curc. 6 (2): 256.  
 1851 *Eublepharus Servillaei* Blanchard, Gay 5: 327.  
 1859 *Eublepharus quadridentatus* Philippi, An. Univ. Chile 16: 665.  
 1859 *Eublepharus Servillei* Philippi, l. c.: 666.  
 1860 *Eublepharus quadridentatus* Philippi, Stett. Ent. Zeit. 21: 248.  
 1860 *Eublepharus Servillei* Fairmaire, Stett. Ent. Zeit. 21: 251.  
 1863 *Lophotus Servillei* Lacordaire, Gen. Col. 6: 414.  
 1894 *Lophotus Servillei* Germain, Act. Soc. Scient. Chili 3: 50.  
 1910 *Lophotus Servillei* Desbrochers, Ann. Soc. Ent. Belg. 54: 128, 130.

Negro mate, a veces ligeramente brillante; las escamas blancas dispuestas en manchas como en *nodipennis* (Hope), pero menos constantes, pues tienden a extenderse y cubrir el abdomen aun por entero, asimismo los costados; hay en especial tendencia a formar una faja desde el tubérculo dorsal hasta los callos preapicales; por lo demás densamente cubierto de escamas negras (que suelen inundar todo y hacer desaparecer las escamas blancas), que pueden volverse también ralos en algunos especímenes. Frente y arcos superciliares como en *nodipennis*, estos últimos suelen desarrollarse en un tubérculo considerable; los ojos siempre bastante aovados, especialmente en las hembras, el surco postocular estrecho y bastante superficial; las antenas finas con todos los artejos del funículo alargados; postmentón con una sola cerda a cada lado; protórax con el vértice a go avanzado sobre la cabeza, provisto de tubérculos hemisféricos, y en el medio, por detrás de ellos, hacia los dos quintos delanteros hay un levantamiento subgiboso bastante notable en algunos ejemplares; la puntuación más o menos nítida; el escutelo siempre presente, de ordinario subgloboso y siempre más elevado que los élitros; éstos paralelos en los machos y sensiblemente ensanchados en línea recta hasta los callos preapicales en las hembras; las estrías varían desde unas muy tenues imperceptibles a simple vista hasta otras bastante groseras que pueden dar origen a arrugas transversales débiles; los dos callos preapicales a cada lado varían mucho en tamaño y forma, generalmente el de la 3ª interestría es mayor y es precedido por un tubérculo implantado sobre los dos tercios, el cual puede faltar enteramente, o elevarse poco y prolongarse hacia adelante o desarrollarse en un tubérculo subagudo; mesepímero siempre densamente escamoso; las tibias sensiblemente comprimidas.

Largo: 8,9 — 16,0 mm.; ancho: 3,2 — 5,9 mm.

CHILE: Bío-Bío (Cord. Pemehue); Malleco (S. Ignacio, Angol, Cord. Nahuelbuta); Valdivia (Valdivia, S. José de la Mariquina, La Barra, Isla Mocha, Trumao); Llanquihue (Puerto Varas); Chiloé (Ancud).— 67 ej.



Los caracteres exclusivos de esta especie son: las antenas singularmente finas y los callos preapicales resueltos en cuatro.

#### 4. *Aegorhinus delfini* (Germain)

- 1893 *Lophotus Delfini* Germain, An. Univ. Chile 84: 1031, 1032.  
 1894 *Lophotus Delfini* Germain, Act. Soc. Scient. Chili 3: 61, 62.  
 1910 *Lophotus Delfini* Desbrochers, Ann. Soc. Ent. Belg. 54: 128, 130.  
 1936 *Lophotus Delphini* Schenkling et Marshall, Junk Col. Cat. 150: 1.  
 1947 *Lophotus delphini* Blackwelder, U. S. Nat. Mus. Bull. 185 (5): 827.

Tegumento café, castaño en ejemplares inmaturos; revestimiento escamoso denso, especialmente hacia los lados; las escamas son blanco-amarillentas o grisáceas, en los lados son circulares, en el dorso alargadas y aun piliformes. Frente y base del rostro con un hoyuelo, separados los dos con una cresta transversal que une las bases de los dos tubérculos superciliares muy salientes, espiniformes, montados por un mechón de pelos amarillentos o parduscos; el surco postocular estrecho y poco profundo; las antenas delgadas, pero los artejos no alargados, fuera de los dos primeros del funículo y de la maza; tubérculos pronotales débiles, los lóbulos oculares salientes; escutelo presente; élitros aovados, de convexidad longitudinal bastante manifiesta y el declive por detrás de la línea de los callos subgiboso; las estrías de puntuación gruesa, las interestrías dorsales irregularmente convexas, aun cariniformes de trecho en trecho, estas eminencias suelen tener escamas negras; el callo preapical asentado sobre la 5ª interestría, es bajo, de base algo alargada; un segundo callo menor sobre la 3ª interestría; el tercer tarsito nítidamente más ancho que el anterior.

Largo: 4,7 — 5,1 mm.; ancho: 1,3 — 1,8 mm.

CHILE: Concepción (Isla Quiriquina).— 3 ejemplares.

Los tres ejemplares de esta especie enana, dos machos y una hembra, parecen acusar una misma procedencia, aunque Germain basara su descripción únicamente sobre un espécimen (♂). Dos se hallan en el Museo Nacional de Santiago (incl. el holótipo), uno en mi colección.

#### 5. *Aegorhinus opaculus* (Desbrochers)

- 1910 *Lophotus opaculus* Desbrochers, Ann. Soc. Ent. Belg. 54: 127, 128, 130.  
 1911 *Lophotus abbreviatus* Germain, Bol. Mus. Nac. Stgo. 3: 217 *nom. nudum*.  
 — *Lophotus Paulseni* F. Philippi, in litt.

Negro o café obscuro, mate, el callo preapical a veces rojizo; las escamas blanquecinas muy esparcidas, algo más concentradas en los lugares de costumbre, donde sólo se ven como manchas confusas y grisáceas. Frente a mismo nivel que la base del rostro, separados por un hoyuelo pequeño; los arcos superciliares muy bajos; el surco postocular profundo y bastante ancho; protórax un poco irregular, con punteado superficial, provisto de dos tubérculos bajos y alargados; los lóbulos

oculares débiles; élitros paralelos en los machos, ensanchados visiblemente en línea recta hasta los callos preapicales en las hembras, los callos muy gruesos; las estriás con puntos grandes, no profundos, los de las estriás vecinas se unen entre sí a través de las interestriás determinando arrugas transversales; el 2º tarsito ancho desde cerca de la base, apenas más largo que ancho.

Largo: 13,6 — 17,4 mm.; ancho: 4,5 — 6,3 mm.

CHILE: Linares (Linares); Valdivia (San Juan, Riñihue); Llanquihue (Cord. de la Costa, Capitana); Chiloé.— 13 ejemplares.

La falta de brillo, el callo preapical desarrollado, la ausencia de arrugas en el pronoto y de manchas claras en el cuerpo y los arcos superciliares muy bajos permiten reconocer con facilidad la especie.

#### 6. *Aegorhinus vitulus* (Fabricius)

1775 *Curculio vitulus* Fabricius, Syst. Ent.: 152.

1792 *Curculio vitulus* Fabricius, Ent. Syst. 1 (2): 479.

1801 *Curculio vitulus* Fabricius, Syst. Eleuth. 2: 534.

1807 *Curculio leprosus* Olivier, Ent. 5 (83): 395 (25: 360).

1844 *Curculio vitulus* Schönherr, Gen. Spec. Curc. 8 (2): 300.

1844 *Curculio leprosus* Schönherr, l. c.: 304.

1851 *Eublepharus vitulus* Blanchard, Gay 5: 329.

1863 *Lophotus vitulus* Lacordaire, Gen. Col. 6: 414.

1910 *Lophotus vitulus* Desbrochers, Ann. Soc. Ent. Belg. 54: 127, 129, 130, 131.

1911 *Lophotus bulbifer* Germain, Bol. Mus. Nac. Stgo. 3: 214 *nomen nudum*.

1925 *Lophotus (Aegorhinus) vitulus* Bruch, An. Soc. Cient. Arg. 98: 239 (2: 4) [sc. 11].

Esta especie ocupa actualmente una extensión que comprende dos mil kilómetros de uno a otro confín en el sentido de los meridianos. Es fácil distinguir dos formas vicariantes, una magallánica con los callos preapicales y los tubérculos pronotales bajos, otra valdiviana con los mismos notablemente desarrollados.

#### 6a. *Aegorhinus vitulus vitulus* (Fabricius).

Syn.: *Curculio leprosus* Olivier.

Café o castaño, los élitros en general algo más claros que lo demás; las escamas escasas de color del tegumento o ligeramente blanquecinas, nunca se juntan para formar manchas. Frente no hundida, los arcos superciliares elevados en forma de tubérculo romo, el surco postocular estrecho pero profundo; rostro fuertemente elevado sobre la inserción de las antenas, éstas con el 2º artejo del funículo claramente más largo que el 1º; postmentón visto de frente de convexidad transversal muy acentuada; protórax con los tubérculos pronotales bajos alargados; la superficie atravesada por fuertes arrugas; escutelo muy pequeño y aun ausente; élitros subparalelos en los dos sexos, fuertemente estriados y atravesados por arrugas; el callo preapical siempre asentado a lo menos sobre tres interestriás, bajo, no sobrepasa o apenas los contornos de los élitros.

Largo: 16 — 21 mm.; ancho: 4,8 — 5,8 mm.

**CHILE:** Magallanes (Punta Arenas, Río Minas, Isla Dawson, Río Azopardo, Beagle.— 87 ejemplares.

**ARGENTINA:** Santa Cruz (Lago Viedma, Bajo de San Julián); Tierra del Fuego (Ushuaia).— 12 ejemplares.

Es la única forma del género existente en Magallanes. Su coloración y configuración recuerdan vivamente las del *Alastoropolus strumosus* (Olivier). Se halla ligada al género *Nothofagus* (Fagaceae).

#### 6b. *Aegorhinus vitulus bulbifer* n. subsp.

Syn.: *Lophotus bulbifer* Germain nomen nudum.

Esta forma difiere de la subespecie típica principalmente por el callo preapical mamiliforme y por el desarrollo notable de los tubérculos pronotales. Todos los ejemplares procedentes de Aysén al norte se distinguen en los citados caracteres nítidamente de los de Magallanes, sin dejar margen a duda alguna. Creo que se trata de una buena raza geográfica, que bien podía segregarse con el tiempo atendiendo a la enorme área de unos 2.500 ks. que ocupa la especie de norte a sur.

Largo: 15,5 — 20,5 mm.; ancho: 4,6 — 5,6 mm.

**CHILE:** Malleco (Argo!, Cerros de Nahuelbuta); Valdivia (Valdivia); Osorno (Puyehue); Llanquihue (Cord. de la Costa, Fresía, Frutillar, Ensenada, Petrohué, Cayutúe, Casa Pangué, Peulla, Puerto Varas, Puerto Montt, Maullín); Aysén (Río Aysén, Coyhaique).— 86 ejemplares.

**ARGENTINA:** Neuquén (San Martín de los Andes); Río Negro (Nahuelhuapi, Isla Victoria, Bariloche, Lago Gutiérrez, L. Correntoso).— 23 ejemplares.

Holotipo (♂, Frutillar) y alotipo en mi colección, parátipos en los museos y en las colecciones que han colaborado.

Parece que el árbol predilecto es el *Nothofagus Dombeyi* (coihue), en cuyos troncos musgosos suelen hallarse en abundancia.

#### 7. *Aegorhinus nitens* n. sp.

Negro o café oscuro, brillante, los fémures y las tibias a menudo de un castaño oscuro; no hay manchas escamosas blancas, pero a veces se notan aglomeraciones de escamas blanquecinas.

Frente a mismo nivel que el rostro; los arcos superciliares muy bajos y montados por un mechón de pelos; el surco postocular estrecho pero profundo; los dos primeros antenitos del funículo iguales, los demás más largos que anchos. Protórax con la superficie áspera, rugosa o subrugosa, el tubérculo pronotal casi nulo y con un mechón de pelos; los lóbulos oculares débiles. Escutelo visible. Elitros subparalelos también en la hembra, con un callo bajo y un poco alargado sobre la 5ª



interesetría; las estrías muy gruesas. Tibias posteriores apenas ensanchadas hacia el ápice por fuera.

Largo: 17,2 — 21,8 mm.; ancho: 5,0 — 7,3 mm.

CHILE: Malleco (Angol: Cerros de Nahuelbuta, 1.200 m., 6 ♂♂ y 1 ♀).— Holótipo (♂), alótipo y 2 parátipos en mi colección, sendos en el Museo Nacional de Santiago, en el Riksmuseum de Estocolmo y en la Col. Bullock.

Es muy vecina de *silvicola* m. pero el brillo, la ausencia de manchas blancas y el punteado simple la separan fácilmente.

#### 8. *Aegorhinus silvicola* n. sp.

1911 *Lophotus Izquierdoi* Germain, Bol. Mus. Nac. Stgo. 3:217 *nomen nudum*.

Se encuentran en las colecciones dos formas vinculadas estrechamente a *nitens* m., que adjudico a una misma especie. Creo que pueden derivarse de la especie mencionada, la cual se halla relegada a la Cordillera de Nahuelbuta, habiendo sido probablemente desplazada de la Cordillera de los Andes. No es dable suponer que *silvicola* haya logrado desplazar por completo a *nitens* de su área primitiva, porque las condiciones ecológicas de la Cordillera de Nahuelbuta y las de los bosques de *Araucaria* de la Cordillera de los Andes son más o menos idénticas. De ahí que sea bastante probable que exista *nitens* aún en la cordillera andina, aunque no se hayan cazado todavía ejemplares en ella.

#### 8a. *Aegorhinus silvicola cistrans* n. subsp.

Difiere de la forma típica por las manchas no blancas sino grisáceas, lo que se debe a que las escamas son poco tupidas a los lados del metasterno, no imbricadas; los tubérculos pronotales y los callos preapicales son elevados; los élitros paralelos también en las hembras, poco menos que en los machos de la forma típica, pero mucho más que en las hembras de la misma; el ensanchamiento apical de las tibias es sensible, pero menos acentuado; el punteado doble del pronoto sumamente escaso o nulo; la mitad distal del 5º ventrito brillante, resalta nítidamente de la otra mitad.

Largo: 19,7 — 20,7 mm.; ancho: 5,9 — 6,2 mm.

CHILE: Malleco (Río Blanco).— 3 ejemplares hembras.

ARGENTINA: Neuquén (San Martín de los Andes).— 3 ejemplares hembras.

Holótipo (♀, Río Blanco) y 2 parátipos en mi colección, sendos en el Museo Nacional de Santiago, Colegio Máximo de San Miguel (Argentina) y Riksmuseum de Estocolmo.

No deja de llamar la atención que esta subespecie se encuentre a ambos lados de la Cordillera de los Andes y precisamente dentro del área de dispersión de la subespecie típica. Las diferencias morfológicas no son suficientes, a mi juicio,

como para considerar esta forma con rango de especie. Existe un paralelismo bastante perfecto, en lo que respecta al callo preapical y a los tubérculos pronotales, entre las dos formas de *silvicola* y las dos de *vitulus*. Nada se sabe de las condiciones ecológicas de la presente subespecie, pero es probable que los biótopos no sean idénticos para las dos.

8b. *Aegorhinus silvicola silvicola* n. sp.

Syn.: *Lophotus Izquierdoi* Germain nomen nudum.

Negro o café oscuro, mate o con ligero brillo, los fémures también negros o tirando un poco a castaño; a lo menos los lados del metasterno con escamas blancas muy imbricadas, en general se extienden las manchas blancas a los flancos del tórax y a los lados del abdomen, existiendo a veces también una mancha a los lados del declive elital; las escamas negras muy abundantes en los élitros, especialmente a los lados y en el declive. Frente no hundida; el arco superciliar muy bajo; el surco postocular angosto; todos los antenitos del funículo más largos que anchos; protórax mate con los lóbulos oculares débiles, toda la superficie con doble puntuación, una más gruesa y profunda, otra fina sobre los intervalos que deja la anterior, quedando en el medio casi siempre una línea lisa y algo elevada, abreviada, delante dos indicaciones alargadas de los tubérculos pronotales cubiertos por numerosas cerdas; élitros a menudo con pequeñísimo mucrón en el ápice, las estrias fuertes, las interestrias generalmente con finas arrugas transversales, el callo preapical bajo; las tibias sensiblemente ensanchadas externamente en la porción distal; el 2º postarsito más largo que ancho y desde la base regularmente ensanchado.

Largo: 15,5 — 22,2 mm.; ancho: 4,6 — 7,6 mm.

CHILE: Ñuble (Cordillera de Chillán); Bío-Bío (Pemehue, Río Renaico); Malleco (Térmas de Río Blanco), Curacautín); Valdivia (según un ejemplar del Museo Nacional de Santiago). Estaría también en Concepción, según otro ejemplar del mismo Museo, mas eso me parece imposible.— 49 ejemplares.

ARGENTINA: Neuquén (San Martín de los Andes).— 1 ejemplar.

Holótipo (♂, Río Renaico) y alótipo en mi colección, parátipos en los museos y colecciones que me han facilitado su material.

Los pocos especímenes que yo mismo he capturado se hallaban en troncos de coihue (*Nothofagus Dombeyi*).

9. *Aegorhinus transandinus* n. sp.

Negro, ligeramente brillante, con escamas blancas de tamaño muy diverso en la cara ventral, más concentradas hacia los lados, y con un anillo femoral, poco denso, pero perfectamente constituido a simple vis-

ta; los élitros con escamas pequeñas, grisáceas o parduscas y reunidas en fajas anchas, poco aparentes (en el único ejemplar). Frente hundida en relación al rostro; los arcos superciliares medianamente elevados; surco postocular profundo y bastante ancho en la parte superior; rostro paralelo, de perfil, con la base pregular sensiblemente elevada; 6º antenito del funículo a lo menos tan ancho como largo; protórax con amplios puntos superficiales centrados con escamas grandes; los tubérculos pronotales bajos; los lóbulos oculares subangulosos; élitros paralelos, las estrías fuertes, pero los puntos poco profundos, los callos preapicales poco elevados; 2º postarsito ancho.

Largo: 18,7 mm.; ancho: 6,0 mm.

ARGENTINA: Sin localidad precisa (el único ejemplar, recogido por Orfila en 12. 1926, fué cedido gentilmente por mi amigo Juan M. Bosq y se guarda como holótipo en mi colección; es probablemente de Neuquén).

El anillo femoral, las fajas elitrales, las tibias denticuladas en su canto interno caracterizan bien esta especie entre las demás de fémures anillados.

#### 10. *Aegorhinus maestus* n. sp.

Negro, las escamas más bien escasas, la mayor parte oscuras, las elitrales parecen reunirse en fajas anchas poco aparentes (lo que no puedo afirmar con certeza porque los tres ejemplares que tengo parecen estar un tanto frotados). Frente hundida; arcos superciliares medianamente elevados; surco postocular ancho; rostro de curvatura superior cóncava, de perfil; pronoto con grandes puntos superficiales que determinan una superficie subrugosa; tubérculos pronotales bajos; lóbulos oculares subangulosos; élitros de costados suavemente arqueados, ampliados hacia los callos preapicales, que son bajos y subrectangulares, asentados a lo menos sobre la 4ª y 5ª interestría; puntuación de las estrías muy amplia, reticulada, la 4ª con unos 12 puntos hasta el callo preapical.

Largo: 17,0 — 17,2 mm.; ancho: 6,1 — 6,3 mm.

CHILE: Llanquihue (Frutillar, 2 ♀ ♀ del 12. 2. 45); sin localidad precisa (1 ♀).— Holótipo (♀, Frutillar) y un parátipo en la colección del autor, el otro parátipo en el Museo Nacional de Santiago.

Los dos únicos especímenes que he colectado estaban en una hoja de nalca (*Gunnera chilensis*, Halorhagidaceae) en el interior de un bosque natural. Los escasos puntos elitrales, la forma del callo preapical, las tibias crenuladas en su canto interno y el rostro de curvatura superior cóncava distinguen de más esta especie de las otras del género.

#### 11. *Aegorhinus boviei* (Desbrochers)

1910 *Lophotus Boviei* Desbrochers, Ann. Soc. Ent. Belg. 54: 127, 129, 130.

1911 *Lophotus incertus* Germain, Bol. Mus. Nac. Stgo. 3: 217 *nomen nudum*.

— *Lophotus variegatus* Germain, in litt.

Negro carbón, mate; escamas blancas más o menos uniformemente esparcidas en la faz inferior, en los élitros imbricadas y reunidas para formar fajas anchas que aparecen como constituidas por listitas yuxtapuestas. Frente muy hundida y aplanada; los arcos superciliares elevados; surco postocular extremadamente ancho y profundo; rostro, de perfil, paralelo; protórax granulado-rugoso; los tubérculos pronotales bajos; lóbulos oculares redondeados; élitros de estrias bien marcadas; callo preapical muy bajo, a veces casi nulo.

Largo: 17,8 – 20,3 mm.; ancho: 5,8 – 7,5 mm.

**CHILE:** Valparaíso (Valparaíso, Quilpué); Maule (Constitución).— 13 ejemplares.

El tegumento de un negro mate intenso y las fajas elitrales compuestas de listas longitudinales caracterizan entre otras cosas esta especie aparentemente escasa.

## 12. *Aegorhinus suturalis* (Blanchard)

1851 *Lophotus suturalis* Blanchard, Gay 5: 331.

1863 *Lophotus suturalis* Lacordaire, Gen. Col. 6: 415, 414.

1894 *Lophotus suturalis* Germain, Act. Soc. Scient. Chili 3: 50.

1910 *Lophotus suturalis* Desbrochers, Ann. Soc. Ent. Belg. 54: 128, 130.

Negro mate o ligeramente brillante, los fémures raras veces un poco rojizos; la cara ventral negra, la sutura y la 9ª interestría densamente cubiertas con escamas blancas, la última con frecuencia abreviada en la 2ª mitad; excepcionalmente hay escamas blancas también en otras interestrías. Frente muy profundamente impresa; los arcos superciliares elevados y terminados en un fuerte tubérculo; surco postocular extremadamente ancho y profundo; rostro, de perfil, paralelo; protórax de costados sensiblemente arqueados, granulado-rugoso, con los tubérculos variables; élitros de estrias fuertes, muy regulares, con las interestrías dorsales e impares más elevadas que las demás; los callos preapicales aparecen más bien como trecho costiforme de la 5ª interestría; 2º postarsito transversal e igual al 3º.

Largo: 18,5 – 24,6 mm.; ancho: 5,9 – 9,0 mm.

**CHILE:** Ñuble (Cordillera de Chillán); Bío-Bío (Pemehue, Mulchén); Concepción (Concepción, Talcahuano); Arauco (Contulmo); Cautín (Lautaro).— 54 ejemplares.

Es la especie más grande del género y queda bien definida por el reparto de sus escamas blancas.

## 13. *Aegorhinus albolineatus* (Blanchard)

1851 *Lophotus albolineatus* Blanchard, Gay 5: 332 (22: 9 a-c).

1863 *Lophotus albolineatus* Lacordaire, Gen. Col. 6: 414.

1893 *Lophotus albolineatus* Germain, An. Univ. Chile 84: 1034.

1894 *Lophotus albolineatus* Germain, Act. Soc. Scient. Chili 3: 50, 61.

1910 *Lophotus albolineatus* Desbrochers, Ann. Soc. Ent. Belg. 54: 128, 130.



Negro, fémures raras veces un poco rojizos; la cara ventral negra, todas las interestriás impares con escamas blancas muy densas, pero la línea de la 3ª interestriá frecuentemente interrumpida en su trecho medio; cabeza y protórax como en *suturalis* (Blanchard); élitros de estriás gruesas, todas las interestriás iguales; el callo preapical cónico, bajo, no alargado.

Largo: 15,2 — 24,1 mm.; ancho: 5,2 — 8,2 mm.

**CHILE:** Talca (Molina); Ñuble (Cord. Chillán); Bío-Bío (Los Angeles, Pemehue); Concepción (Concepción); Arauco (Contulmo); Malleco (Angol, Cord. Nahuelbuta).— 81 ejemplares.

Especie vecina de *suturalis* (Blanchard), de la que difiere a simple vista por las líneas blancas distribuidas sobre todas las interestriás impares, por el callo preapical no alargado y por las estriás más gruesas. Las líneas blancas pueden con ocasión reducirse a la sutural y a la de la 9ª interestriá, pero siempre las estriás y el callo preapical y, sobre todo, las espermotecas y los edeagos dirimirán toda duda.

#### 14. *Aegorhinus schoenherri* (Solier)

1839 *Ceropsis Schoenherri* Solier, Ann. Soc. Ent. Franc. 8: 14, 19 (1: 9-12).

1842 *Eublepharus Schoenherri* Schönherr, Gen. Spec. Curc. 6 (2): 257.

1851 *Lophotus Schoenherri* Blanchard, Gay 5: 332.

1863 *Lophotus Schoenherri* Lacordaire, Gen. Col. 6: 414.

1904 *Lophotus Schoenherri* Rivera, Act. Soc. Scient. Chili 14: 62 (sep. 44) [Biol.].

1910 *Lophotus Schoenherri* Desbrochers, Ann. Soc. Ent. Belg. 54: 129, 130.

1911 *Lophotus brevinasus* Germain, Bol. Mus. Nac. Stgo. 3: 217 *nomen nudum*

Ocupa un área bastante extensa y heterogénea. Los especímenes del norte difieren nitidamente en la estructura peculiar del rostro de sus semejantes del sur, por lo cual considero que se trata de una buena forma vicariante.

#### 14a. *Aegorhinus schoenherri schoenherri* (Solier)

Syn.: *Lophotus brevinasus* Germain, *nomen nudum*.

Negro o negro-píceo, poco brillante, los fémures generalmente con tinte castaño o rojizo; no hay listas blancas en los élitros, pero con frecuencia hay algunas escamas blancas en la base de la sutura y de la 9ª interestriá; por lo demás muy igual a *albolineatus* (Blanchard); el callo preapical puede faltar.

Largo: 15,9 — 22,0 mm.; ancho: 5,4 — 8,3 mm.

**CHILE:** Colchagua (Pichilemu); Concepción (Concepción); Bío-Bío (Pemehue); Malleco (Lonquimay, Traiguén); Valdivia (Valdivia, Panguipulli, Calafquén); Osorno (Llollehue).— Arriba de 100 ejemplares.

He encontrado gran número de especímenes de esta especie en arbustos de chacay (*Discaria serratifolia*, Rhamnaceae) a orillas del Lago Panguipulli.

14b. *Aegorhinus schoenherri* subplanifrons n. subsp.

Difiere de la forma típica notablemente por su frente poco hundida en relación a la base del rostro; éste no es paralelo visto de perfil, sino que su diámetro dorsoventral disminuye hacia la base, por eso el borde superior del rostro se dirige hacia el borde superior de los ojos.

Largo: 17,0 — 21,3 mm.; ancho: 6,3 — 7,4 mm.

CHILE: O'Higgins (Cordillera de Rengo); Curicó.— 6 ejemplares.

Holótipo (♀, Rengo) y alótipo en mi colección, dos parátipos en el Museo Nacional de Santiago, sendos en la Col. Izquierdo (Santiago) y en el Riksmuseum de Estocolmo.

15. *Aegorhinus oculatus* n. sp.

1911 *Lophotus Philippii* Germain, Bol. Mus. Nac. Stgo. 3:217 *nomen nudum*.

Negro, algo brillante; las escamas blancas cubren los arcos superciliares, se concentran sobre el prosterno y mesosterno, especialmente sobre las coxas respectivas, generalmente también algo hacia la saliente callosa del metasterno frente a las postcoxas, sobre el primer ventrito y a los lados de los tres últimos, en los fémures para formar un anillo, y a veces a los lados del declive elitral en forma de pequeña mancha. Frente poco hundida, ya menos ya más con respecto al rostro; los arcos superciliares muy bajos; el surco postocular muy estrecho y poco profundo; rostro con curvatura suavemente cóncava, visto de perfil; protórax con los dos extremos estrangulados, la parte media redondeada, granulada-rugosa, y con los tubérculos pronotales bajos; lóbulos oculares medianamente salientes; élitros aovados, las estrias fuertes, las interestrias todas iguales; callo preapical muy bajo.

Largo: 9,3 — 14,5 mm; ancho: 3,4 — 5,5 mm.

CHILE: Malleco (Termas de Tolhuaca, Lonquimay); Llanquihue (Petrohué).— 9 ejemplares.

ARGENTINA: Neuquén (San Martín de los Andes).— 2 ejemplares.

Holótipo (♀, Petrohué), alótipo y 2 parátipos en mi colección, 4 parátipos en el Museo Nacional de Santiago, sendos en la Col. Izquierdo (Santiago), en el Museo de La Plata y en el Riksmuseum de Estocolmo.

Esta pequeña especie es extraordinaria por los arcos superciliares blancos, que aparecen como dos líneas frontales, y por el anillo femoral que no existe en ninguna otra forma aovada. Los arcos superciliares no son blancos en ninguna otra especie, como suele indicarse por error en la literatura, a lo sumo son de un amarillo-pardusco o rubio. La frente poco hundida y la presencia de anillo femoral hacen sospechar otra afinidad, pero la forma total aovada, los callos humerales espinosos y las tibias denticuladas sugieren la posición que aquí recibe. El único ejemplar capturado por mí se hallaba en un pequeño coihue (*Nothofagus Dombeyi*) en Petrohué al pie del Volcán Osorno.

16. *Aegorhinus inermis* n. sp.

1911 *Lophotus inermis* Germain, Bol. Mus. Nac. Stgo. 3: 217 *nomen nudum*

Negro, algo brillante; revestimiento extraordinariamente variable, pues las escamas blancas pueden faltar por completo, pero se notan fajas anchas grisáceas o de color pardo oscuro en los élitros, o ellas constituyen listas blancas longitudinales en los élitros, especialmente en la sutura y en la 9ª interestría. Frente no impresa o muy poco impresa, se halla por lo general a mismo nivel que el rostro, con un surco medio; los arcos superciliares muy bajos; los surcos postoculares estrechos y muy superficiales; rostro de curvatura superior fuertemente cóncava, visto de perfil; las estrías elitrales gruesas y uniformes, las interestrias iguales, sólo la 7ª y 9ª a veces subcariniformes; callo preapical extremadamente bajo o nulo.

Largo: 16,0 — 19,5 mm.; ancho: 5,7 — 7,5 mm.

CHILE: Bío-Bío (Pemehue); Malleco (Traiguén); Valdivia.— 10 ejemplares.

Holótipo (♀, Pemehue), alótipo y dos parátipos en mi colección, dos parátipos en el Museo Nacional de Santiago, sendos parátipos en la Col. Izquierdo (Santiago), Col. Atala (Santiago), Museo Británico y Riksmuseum de Estocolmo.

Esta especie queda muy bien circunscrita por su forma aovada en combinación con la frente no impresa y los surcos postoculares superficiales. Es muy llamativa la disposición de las escamas de los élitros, ya como listas y ya como fajas. El holótipo es sin fajas.

17. *Aegorhinus phaleratus* Erichson

- 1834 *Aegorhinus phaleratus* Erichson, Nov. Act. Caes. Leop. 6: 262 (39: 1).  
 1842 *Lophotus phaleratus* Boheman, Schönh. Gen. Spec., Curc. 6 (2): 130.  
 1851 *Lophotus phaleratus* Blanchard, Gay 5: 335 (22: 10, a-f).  
 1854 *Lophotus distinguendus* Germain, An. Univ. Chile: 331.  
 1863 *Lophotus phaleratus* Lacordaire, Gen. Col. 6: 413, 414.  
 1894 *Lophotus phaleratus* Germain, Act. Soc. Scient. Chili 3: 51.  
 1908 *Lophotus phaleratus* Heyne, Exot. Käfer: 228 (30: 54).  
 1910 *Lophotus phaleratus* Desbrochers, Ann. Soc. Ent. Belg. 54: 127, 129, 130.  
 1917 *Lophotus phaleratus* Pórtner, An. Zool. Apl. 4 (2): 35 (8).  
 1934 *Lophotus phaleratus* Pórtner, Rev. Chil. Hist. Nat. 38: 122 [Biol.].

Negro; las escamas blancas esparcidas en todo el cuerpo, pero reunidas en tres fajas densas y anchas en los élitros y en una mancha apical, unidas las dos primeras entre sí y la tercera con la mancha apical por la sutura y todas las cuatro reunidas por el margen; la base de los élitros de ordinario con una faja de escamas amarillas en contacto con la blanca. Frente hundida, punteada y escamosa; arcos superciliares bastante elevados; surco postocular ancho y profundo; rostro paralelo, de perfil; protórax con los tubérculos pronotales muy bajos, los lóbulos oculares débiles; los élitros de estrías finas y regulares, la 4ª estría con unos 18 puntos hasta el callo preapical, el cual es bajo.

Largo: 13,5 — 21,1 mm.; ancho: 5,1 — 7,8 mm.

CHILE: Valparaíso (Valparaíso, Algarrobo, Salto, Quillota, La Cruz); Santiago (Santiago, San Bernardo, Talagante, Melipilla, Leyda); Talca (Todos Santos).— Varios centenares de especímenes.

Especie muy frecuente en las provincias de Santiago y de Valparaíso. Siempre que exista la faja amarilla en la base de los élitros es fácil su identificación, mas, si ésta falta, habrán de consultarse la frente y el número de puntos sobre la cuarta estría elitral para separarla de *superciliosus superciliosus* (Guérin), a la cual se asemeja entonces mucho. Las plantas que más ataca parecen ser el durazno (*Prunus persica*), el membrillo (*Cydonia vulgaris*) y el sauce mimbre (*Salix viminalis*).

## 18. *Aegorhinus superciliosus* (Guérin)

- 1830 *Aterpus superciliosus* Guérin, Voy. Coquille 2 (2): 112 (6: 1).  
 1834 *Lophotus Eschscholtzi* Boheman, Schönh. Gen. Spec. Curc. 2: 316.  
 1839 *Ceropsis Germari* Solier, Ann. Soc. Ent. Franc. 8: 14, 21 (1: 13-15).  
 1842 *Lophotus fasciatus* Boheman, Schönh. Gen. Spec. Curc. 6 (2): 131.  
 1842 *Lophotus reticulatus* Gyllenhal, l. c.: 132.  
 1842 *Lophotus superciliosus* Schönherr, Gen. Spec. Curc. 6 (2): 132.  
 1842 *Lophotus Eschscholtzi* Schönherr, l. c.: 132.  
 1842 *Eublepharus Germari* Schönherr, l. c.: 257.  
 1851 *Lophotus Eschscholtzii* Blanchard, Gay 5: 333.  
 1851 *Lophotus fasciatus* Blanchard, l. c.: 334.  
 1851 *Lophotus reticulatus* Blanchard, l. c.: 334.  
 1851 *Lophotus superciliosus* Blanchard, l. c.: 336.  
 1863 *Lophotus fasciatus* Lacordaire, Gen. Col. 6: 414.  
 1863 *Lophotus superciliosus* Lacordaire, l. c.: 414.  
 1863 *Lophotus Eschscholtzii* Lacordaire, l. c.: 414.  
 1863 *Lophotus reticulatus* Lacordaire, l. c.: 414.  
 1905 *Lophotus superciliosus* Rivera, Act. Soc. Scient. Chili 15: 17, 18 (6, 7) [Biol].  
 1906 *Lophotus superciliosus* Rivera, An. Agron. Chile 1: 236 (1, 2) [Biol.].  
 1910 *Lophotus superciliosus* Desbrochers, Ann. Soc. Ent. Belg. 54: 128, 130, 131.  
 1910 *Lophotus vermicularis* Desbrochers, l. c.: 129.  
 1910 *Lophotus vermiculatus* Desbrochers, l. c.: 130.  
 1910 *Lophotus fasciatus* Desbrochers, l. c.: 127, 129, 130.  
 1910 *Lophotus fasciatus* var. *perplexus* Desbrochers, l. c.: 128, 129, 130.  
 1910 *Lophotus Eschscholtzi* Desbrochers, l. c.: 129, 130.  
 1910 *Lophotus reticulatus* Desbrochers, l. c.: 130.  
 1911 *Lophotus araucanus* Germain, Bol. Mus. Nac. Stgo. 3: 217 *nomen nudum*  
 1911 *Lophotus ornatus* Germain, l. c.: 217 *nomen nudum*.  
 1950 *Aegorhinus superciliosus* var. *eschscholtzi* Kuschel, Agr. Técn. Chile 10: 16.  
 1950 *Aegorhinus superciliosus* var. *fasciatus* Kuschel, l. c.: 16.  
 1950 *Aegorhinus superciliosus* var. *vermicularis* Kuschel, l. c.: 16.

Si en general se nota muy poca variación en las especies de *Aegorhinus*, hasta dos formas vicariantes en algunas de ellas, es posible distinguir numerosas razas en *superciliosus*. La forma general del cuerpo, la estructura particular del rostro y de la frente, el número escaso de puntos en la cuarta estría elitral permiten reunir una serie de razas bajo una misma especie. No me cabe duda que entre todas ellas son posibles las relaciones tocogenéticas. Esas relaciones se manifiestan en poblaciones vecinas, como entre *superciliosus* y *germari*, entre *germari* y *reticulatus*, entre *germari* y *philippii*, entre *philippii* y *andinus*, porque tengo unos cuantos individuos que seguramente deben interpretarse como híbridos.



Como las distintas formas suelen tener un aspecto del todo diferente, se han descrito varias como especies, tales como *eschsoltzi* Boheman, *germari* Solier, *fasciatus* Boheman, *reticulatus* Gyllenhal y *vermicularis* Desbrochers. Se presentan serias dificultades para interpretar las descripciones correspondientes, por cuanto no dispongo sino del tipo de *eschsoltzi* Boheman y un ejemplar "parátipo" de *germari* Solier de la Col. Chevrolat. Creo identificar con bastante certeza la forma típica descrita de Concepción, porque poseo material de esa procedencia cuyos ejemplares un tanto frotados corresponden exactamente a la descripción de Guérin. El *fasciatus* Boheman y el *fasciatus* var. *perplexus* Desbrochers seguramente han de asimilarse a la forma típica. Las formas *eschsoltzi* Boheman y *germari* Solier también pertenecen a la cercanía de *superciliosus*, particularmente *eschsoltzi*, cuya escamación solamente es muy escasa y parecida a la de los ejemplares de Angol, que adjudico a *germari*. La última forma mencionada parece mediar entre *eschsoltzi* y *philippii*. Las formas *reticulatus* Gyllenhal y *vermicularis* Desbrochers son probablemente de la zona marítima al sur de Concepción e idénticas entre sí.

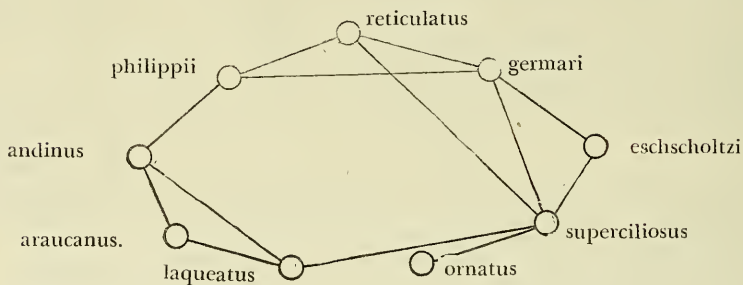


Fig. 6

Al lado de las cuatro formas admitidas aquí, a saber, *superciliosus*, *eschsoltzi*, *germari* y *reticulatus*, agrego cinco nuevas con caracteres y procedencias definidas. No dudo que con el tiempo podrán segregarse algunas otras todavía y determinar más precisamente el área de distribución y las condiciones ecológicas de cada una de ellas.

Si entre las nueve subespecies que comprende ahora *superciliosus* quisiera buscarse la forma de origen de las demás, habrá de recurrirse a alguna de las que tienen sus estrías más regulares y un mayor número de puntos en ellas. Podría pensarse entonces en *philippii*, *andinus*, *araucanus*, y *laqueatus*, que son precisamente las formas que más se desplazan o hacia el sur o hacia la cordillera. Baste, no obstante, esta indicación por el momento para señalar las relaciones entre las distintas razas, que dispongo en un cuadro esquemático (fig. 6).

18a. *Aegorhinus superciliosus superciliosus* (Guérin)

Syn.: *Lophotus fasciatus* Boheman.

*Lophotus fasciatus* var. *perplexus* Desbrochers (♀).

Frente profundamente impresa; la porción dorsal del rostro vista de perfil francamente estrechada hacia la base; las fajas elitrales anchas, compuestas de densas escamas imbricadas blancas.

Largo: 11,4 — 19,0 mm.; ancho: 4,0 — 7,0 mm.

CHILE: Curicó (Llico, Vichuquén); Talca (Talca); Ñuble (Chillán); Concepción (Concepción).— 104 ejemplares.

Se parece mucho a simple vista a los ejemplares de *phaleratus* Erichson desprovistos de la faja basal amarilla en los élitros; pero el número reducido de unos 9 a 10 puntos por término medio sobre la 4ª estria, a contar desde la base hasta el callo preapical, en lugar de los 18 de *phaleratus*, permiten distinguirlo en cada caso de inmediato. Esos puntos estriales son relativamente uniformes, más se nota claramente una tendencia a volverse más irregulares, de modo que se separan individuos que tienden gradualmente hacia *germari* (Solier) y aun hacia *laqueatus* n., porque entre los siete ejemplares procedentes de Llico (litoral de Curicó) y tomados de una misma población sobre *Muehlenbeckia chilensis* (fide Sergio y Octavio Barros) se hallan dos, en los que sólo se mantienen los contornos de las fajas, asemejándose por ello mucho a *laqueatus*. El *fasciatus* var. *perplexus* Desbrochers se basa seguramente sobre un espécimen sucio de esta subespecie o de *germari*.

18b. *Aegorhinus superciliosus ornatus* n. subsp.

Syn.: *Lophotus ornatus* Germain nomen nudum.

Frente relativamente poco impresa; la porción dorsal del rostro, vista de perfil, dirigida hacia el borde superior de los ojos; el surco postocular menos profundo que en las demás formas; las fajas elitrales iguales a las de *superciliosus* (Guérin), pero incompletas, disueltas en varias manchas, manteniéndose blancos los márgenes elitrales y la sutura; el escapo muy grueso y los antenitos funiculares 3 a 7 muy transversales; las escamas imbricadas, aovadas o aovado-lanceoladas, blancas; las estrias con puntos muy uniformes, la 4ª con 13 puntos hasta el callo preapical.

Largo: 12,7 — 13,4 mm.; ancho: 4,3 — 4,8 mm.

CHILE: Malleco (Lonquimay, 3 ♂♂).— Holótipo y un parátipo en mi colección, un parátipo en el Museo Nacional de Santiago.

Es a primera vista idéntico a *superciliosus* (Guérin), salvo las fajas incompletas, pero el surco postocular, el rostro y el número de puntos estriales autorizan su segregación.

18c. *Aegorhinus superciliosus eschscholtzi* (Boheman)

Frente profunda, porción dorsal del rostro, de arriba, estrechada hacia la base; élitros con fajas lineares compuestas de muy pequeñas escamas blancas lanceoladas y bastante ralas, las estrías poco desiguales, con algunos puntos más o menos alargados, la 4ª con 8 puntos solamente hasta el callo preapical; las patas con escamas pequeñas lineares y la faz inferior grisácea, con escamas blancas esparcidas y mezcladas con muy pocas oscuras.

Largo: 12,3 mm.; ancho: 4,1 mm.

CHILE: "Chili" (Eschscholtz, Mannerheim).— 1 ♂, Typus.

La frente y el rostro y la forma de las escamas lo acercan a *superciliosus* (Guérin). Es raro que entre el material abundante que tengo no haya siquiera un segundo ejemplar que se le parezca. Es probable que se trate de una forma de montaña, quizás de los cerros cercanos de Concepción.

18d. *Aegorhinus superciliosus germari* (Solier)

Frente profundamente hundida; porción dorsal del rostro estrechada hacia la base; élitros con fajas anchas compuestas de escamas desiguales, medianas o pequeñas, a menudo verdosas; las escamas a veces ralas y orientadas solamente en fajas lineares poco aparentes (Nahuelbuta); la base de los élitros y debajo del callo humeral a menudo con numerosas escamas circulares amarillentas; las estrías generalmente bastante desiguales, la 4ª por lo general con 9 puntos (7 a 12); faz inferior blanca (grisácea en los ejemplares de fajas lineares).

Largo: 10,3 — 18,2 mm.; ancho: 3,5 — 7,2 mm.

CHILE: Malleco (Angol, Nahuelbuta).— 89 ejemplares.

Cercano a *superciliosus* (Guérin); difiere de él por las escamas desiguales, pequeñas, yuxtapuestas, casi siempre con tinte verdoso; base de los élitros a menudo con grupos de escamas circulares amarillentas, particularmente debajo del callo humeral. Los ejemplares de fajas lineares se separan nítidamente de los demás, probablemente se trata de una forma de la Cordillera de Nahuelbuta con sobreposición de poblaciones en áreas de la anterior, causante de los numerosos individuos intermedios. Un ejemplar lleva la siguiente indicación: "criado de ciruelo (*Prunus domestica*), Bullock".

18e. *Aegorhinus superciliosus reticulatus* (Gyllenhal)

Syn.: *Lophotus superciliosus* Rivera.

*Lophotus vermicularis* Desbrochers.

*Lophotus superciliosus superciliosus* Kuschel.

Frente profunda; porción dorsal del rostro, vista de arriba, generalmente estrechada hacia la base, a veces paralela; las fajas elitrales lineares sumamente tortuosas, de modo que alcanzan a unirse para for-

mar 3 a 4 anillos a cada lado; las escamas grandes, gruesas, generalmente imbricadas y verdosas; la faz inferior blanca con escamas grandes; los élitros considerablemente reticulados, los puntos muy desiguales, la 4ª estría con unos 9 puntos, el callo preapical saliente.

Longitud: 12,8 — 20,4 mm.; ancho: 4,8 — 7,8 mm.

CHILE: Concepción (Concepción); Arauco (Contulmo); Maileco (Angol); Cautín (Temuco).— 28 ejemplares.

La estructura de la porción dorsal del rostro y de la frente es semejante todavía a *superciliosus* (Guérin) en muchos ejemplares, pero en otros ya tienden hacia la forma de *philippii* m. Esta forma figura en varias colecciones como *Lo-photus vermicularis* Germar y es probable que el ejemplar que Desbrochers tenía ante sus ojos también le correspondía, pues dice “elytra fasciis albis angustissimis, convolutis, subvermicularibus ornata”, donde “convolutis” queda muy bien para esta raza.

### 18f. *Aegorhinus superciliosus philippii* n. subsp.

Syn.: *Aegorhinus superciliosus eschscholtzi* Kuschel (partim).

Frente relativamente poco hundida; la porción dorsal del rostro, vista de arriba, dilatada hacia la base, raras veces paralela, casi nunca estrechada; los élitros con fajas anchas de escamas pequeñas, traslúcidas, desiguales, generalmente verdosas o azulinas, los contornos de las fajas de ordinario con escamas más grandes, por eso se ve muy a menudo la zona central de la faja más oscura; abdomen blanco; las estrías muy uniformes, sobre la 4ª estría hay 8 a 12 puntos hasta el callo preapical.

Longitud: 11,9 — 18,5 mm.; ancho: 4,2 — 6,8 mm.

CHILE: Valdivia (San José de la Mariquina, Mehuín, Alepúe, Valdivia, Isla Mocha, Angachilla); Llanquihue (Frutillar, Fresia, Esperanza); Chiloé.— 85 ejemplares.

ARGENTINA: Neuquén.— 3 ejemplares.

Holotipo (♂, S. José de la Mariquina) y alótipo en mi colección, parátipos en los museos y colecciones que han facilitado su material.

Las fajas anchas de pequeñas escamas y la frente poco hundida caracterizan esta nueva forma, que me hago un deber de dedicarla al insigne y fecundo naturalista don Rodulfo Amando Philippi, de tantos méritos para con la entomología chilena, en reconocimiento de los ejemplares que ha recolectado en su fundo San Juan cerca de La Unión (Valdivia) y particularmente en conmemoración del primer centenario de su llegada a Chile. He encontrado ejemplares en *Baccharis racemosa* var. *eupatorioides* y en *Rumex* sp. y se me ha dicho que a veces abundaba sobre esta planta. Las procedencias de Concepción y de Maule, según dos ejemplares del Museo Nacional de Santiago, pongo muy en duda. Los tres ejemplares de Neuquén no difieren absolutamente en nada de los de Valdivia, por lo que quisiera creer también en un error de rotulación.



18g. *Aegorhinus superciliosus andinus* n. subsp.

Frente poco hundida; la porción dorsal del rostro dilatada hacia la base; élitros con fajas lineares poco aparentes a simple vista, formadas de escamas muy pequeñas, esparcidas, ligeramente verdosas; las estrías bastante uniformes, la 4ª con 10 a 12 puntos; abdomen negro, sólo con unas pocas escamas claras.

Largo: 11,1 – 17,0 mm.; ancho: 4,2 – 6,7 mm.

CHILE: Valdivia (Panguipulli, Coñaripe); Chiloé.— 31 ejemplares.

ARGENTINA: "Patagonia" (seguramente sur de Neuquén).— 2 ejemplares.

Holótipo (♀, Panguipulli) y alótipo en mi colección, parátipos en los museos y colecciones que han colaborado en el presente estudio.

Muy afín a *philippii* m, pero el abdomen negro y las fajas lineares y muy poco aparentes lo distinguen. La subespecie *philippii* es de la costa y del valle central, *andinus* es de la Cordillera de los Andes e inmediaciones de las mismas provincias. Los ejemplares capturados por mí se hallaban en canelo (*Drimys Winteri*).

18h. *Aegorhinus superciliosus araucanus* n. subsp.

Syn.: *Lophotus araucanus* Germain nomen nudum.

Frente poco o medianamente hundida; la porción dorsal del rostro, vista de arriba, variable, ya angostada ya dilatada; élitros sin fajas visibles a simple vista, sino completamente negros, tienen, sin embargo, a menudo algunas pequeñas escamas esparcidas y hasta orientadas en líneas transversales; las estrías suelen ser ya bastante iguales ya bastante desiguales, con 9 a 12 puntos por lo general sobre la 4ª hasta el callo preapical; abdomen negro.

Largo: 11,7 – 18,4 mm.; ancho: 4,4 – 7,4 mm.

CHILE: Curicó (?); Bío-Bío (Cordillera de Pemuehue, Coihue); Malleco (Laguna de Malleco, Curacautín).— 86 ejemplares.

Holótipo (♂, Pemuehue) y alótipo en mi colección, parátipos en los museos y colecciones que han facilitado sus materiales para este estudio.

Forma algo variable que se caracteriza por los élitros completamente negros desprovistos de fajas escamosas aparentes. Es una forma cordillerana. He encontrado varios ejemplares en chilcas (*Baccharis Solisi* y *B. umbellata*) a orillas de la Laguna Malleco.

18i. *Aegorhinus superciliosus laqueatus* n. subsp.

Frente poco profunda; la porción dorsal del rostro, vista de arriba, dilatada hacia la base o paralela; élitros con fajas lineares blancas muy aparentes compuestas de escamas bastante grandes y más o menos im-

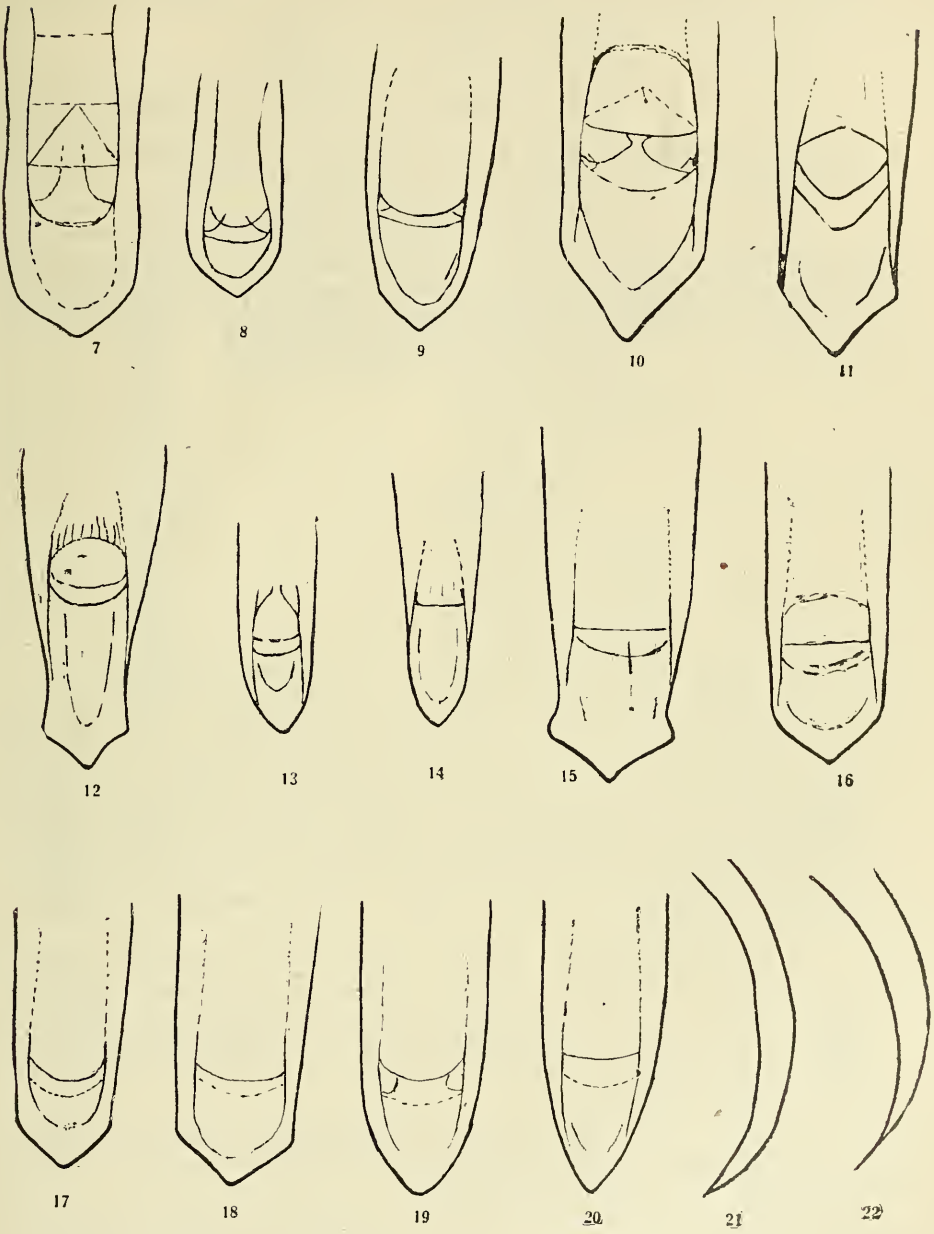


Fig. 7-22

bricadas; las estrías poco desiguales, la 4ª con 9 a 12 puntos; abdomen negro con pocas escamas blancas.

Largo: 11,1 — 20,0 mm.; ancho: 4,0 — 7,8 mm.

C H I L E : Ñuble (Cordillera de Chillán).— 17 ejemplares.

Holótipo (♂) y alótipo en mi colección, parátipos en los museos y colecciones que han colaborado en este estudio.

Muy afín a *araucanus* m; difiere de él por su hemoso y aparente diseño elitoral. Las fajas lineares son semejantes a las de *andinus* m, pero las escamas son mucho mayores y blancas. El diseño es también parecido al de algunos ejemplares de *superciliosus* (Guérin) s.str. de Llico (litoral de Curicó), pero el abdomen negro de *laqueatus* y su frente poco hundida lo separan fácilmente.

#### 25 AÑOS DE LA ACADEMIA CHILENA DE CIENCIAS NATURALES

En mayo del año en curso cumplió 25 años de existencia la Academia Chilena de Ciencias Naturales, alta corporación científica destinada a promover en nuestro país el progreso de los estudios de la Naturaleza, y organizada como institución filial de la Universidad Católica de Chile. La idea fué propuesta en mayo de 1926 por el difunto naturalista chileno Profesor Dr. Carlos E. Pórtner al Rector de la Universidad Monseñor Carlos Casanueva O., quien la aceptó de inmediato y se interesó por que esta Academia se organizara e iniciara sin demora sus actividades, debates y reuniones.

A través de cinco lustros de intensa y activa labor de investigación y divulgación científica en Ciencias Naturales, la Academia ha aumentado considerablemente el número de sus socios, que llegan ahora a cerca de 100 en sus diversas categorías, y la naturaleza de sus actividades, que hoy día cubren la Zoología, la Botánica, la Entomología, la Fisiología, la Genética, la Astronomía, la Antropología, la Geología, la Biología, etc.

Su Revista Universitaria (Sección Ciencias Naturales) es una de las más conocidas publicaciones científicas del país, y aparece independientemente y dedicada con exclusividad a la Academia desde 1936.

La sensible pérdida de su Presidente Don Enrique E. Gigoux, y la no menos lamentable de otro de sus fundadores, Don Arturo Fontecilla L., no ha alterado las actividades normales de esta Academia, que ahora es presidida por el R. P. Theo Drathen, siendo su secretario el bien conocido botánico chileno Don Gualterio Looser. (R. C.)